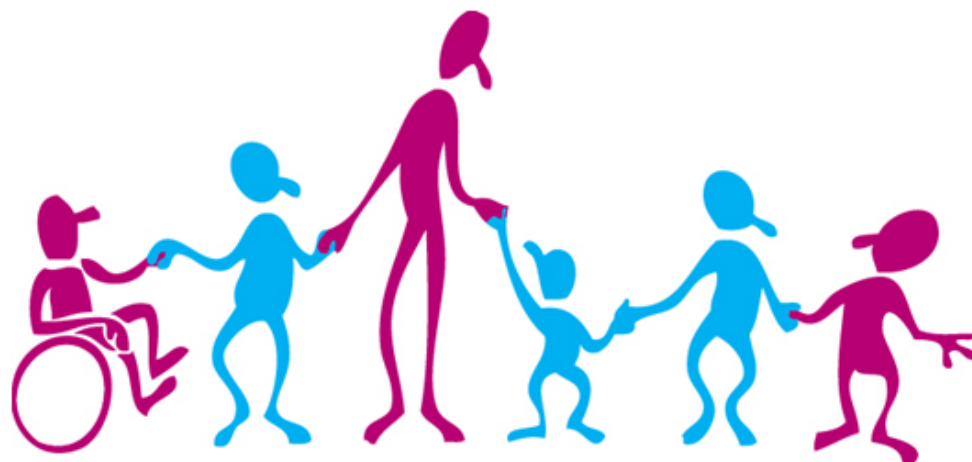


BUURT BIJEENKOMST

Buitengewone Stripheldenbuurt & zijn bewoners



**Maandag 17 juni 2013
De Cartoon, Almere**

Inleiding

De druk bezochte startbijeenkomst op 15 maart j.l. in de Glasbak over Almere als inclusieve stad was een goede aanzet tot meedenken en bewustwording over wat er allemaal nodig is voor échte inclusie.

Op maandag 17 juni 2013 volgde een tweede bijeenkomst “Buitengewone Stripheldenbuurt met zijn bewoners” in Buurtcentrum de Cartoon. De Stripheldenbuurt is gekozen als “proeftuin” binnen het meerjarig project de Inclusieve Stad, een initiatief van Gemeente Almere, Hogeschool Windesheim Flevoland en Disability Studies in Nederland. Dit betekent dat de Stripheldenbuurt inclusief en toegankelijk ingericht wordt voor alle gebruikers. Door deze inrichting te baseren op resultaten uit onderzoek, worden praktijk, onderzoek en onderwijs aan elkaar gekoppeld. Hierdoor kan de wijk als voorbeeld dienen voor andere wijken in Almere en steden/gemeenten in Nederland.

De Stripheldenbuurt kent bijzondere woonvormen en buurtinitiatieven voor mensen met en zonder een beperking. Op maandag 17 j.l. presenteerden zestien organisaties en bewoners uit deze wijk lopende activiteiten, wensen en initiatieven die verbindend werken voor de buurt.

Vervolg

Tijdens de bijeenkomst ontstonden al spontaan samenwerkingsactiviteiten tussen verschillende bewoners en organisaties. Op het eind van de avond kregen aanwezigen de mogelijkheid om via een formulier hun initiatieven en samenwerkingswensen in te vullen. Deze gegevens worden begin juli in een overzicht naar de bezoekers van de bijeenkomst opgestuurd.

Om resultaten in “samenwerking en verbinding in de wijk” te delen, staat de eerstvolgende bijeenkomst gepland op **maandag 23 september a.s. in Buurtcentrum de Cartoon**. Tijdens deze bijeenkomst wordt besproken welke contacten er zijn gelegd en welke activiteiten er zijn gerealiseerd.

De laatste bijeenkomst van het jaar is op vrijdag 13 december a.s. bij stichting ABRI.

Oproep

Dit verslag is meteen een oproep. De twee bijeenkomsten zijn slechts het begin, er is nog een lange weg te gaan. Houd elkaar op de hoogte! Door de inbreng van velen staan de mensen met een beperking sterker. Geef wat u ook te melden hebt over de Inclusieve Stad door aan Edwin de Vos, die voor DSiN kwartiermaker in Almere is. Tel: ++ 31 (0) 621227481, e-mail: edldevos@gmail.com website: www.disabilitystudies.nl.

Verslag Bijeenkomst maandag 17 juni 2013

1. Inleiding van de avond door Alice Schippers, directeur Disability Studies in Nederland

Tijdens de jaren 80 van de vorige eeuw kwam Disability Studies als wetenschappelijk vakgebied in onder andere Amerika en een aantal Europese landen van de grond maar niet in Nederland. In 2008 werd daarom de stichting Disability Studies in Nederland (DSiN) opgericht. Bij de ontwikkeling van dit vakgebied zoekt DSiN samenwerking met de praktijk.

Wat is een inclusieve stad?

Een inclusieve stad is een stad (deel) of wijk, waarin mensen met een beperking (fysiek, verstandelijk zintuiglijk en psychisch), net als andere mensen, *vanzelfsprekend* deel uit maken van het leven dat wij met elkaar in onze samenleving leiden. In een inclusieve stad kent men dus gemeenschappelijke inclusieve waarden die hun vertaling krijgen in de gemeenschapsopbouw. In een inclusieve stad zijn mensen met een beperking dan ook op *alle niveaus* in de samenleving betrokken en zijn ze ook coproducten van diezelfde samenleving.

Grote delen van Chicago in Amerika zijn al inclusief. In de praktijk blijken de drie elementen belangrijk te zijn voor een inclusieve stad:

- Een inclusieve stad kent een inclusieve cultuur (die zich uit in inclusieve waarden, de gemeenschapsopbouw, een gezamenlijkheid in denken en doen).
- Een inclusieve stad kent een inclusief beleid (ontwikkelen van een gemeenschap voor allen en het organiseren van steun voor diversiteit).
- Een inclusieve stad kent een inclusieve praktijk (waarin ieders hulpbronnen en die van de lokale gemeenschap worden gemobiliseerd d.m.v. de juiste ondersteuning en waarin participatie op alle niveaus plaatsvindt).

DSiN doet onder andere via het project Almere Inclusieve stad praktijkgericht onderzoek zodat na de inclusieve (Striphelden) buurt ook de stad (Almere) en Nederland inclusiever zullen worden.

2. Presentatie Ria van Dijk, stedenbouwkundige Almere

Ria van Dijk vertelt over het ontstaan van de stad Almere en hoe de buitengewone Stripheldenbuurt en zijn bewoners daar een rol in spelen.

De gemeente Almere streeft een ecologisch, sociaal en economisch duurzame toekomst na. Tussen nu en 2030 zal er in de stad nog veel gebouwd worden.

Als voorwaarden voor de ontwikkeling van een aantrekkelijke, groen en duurzame stad zijn de Almere *Principles* in het leven geroepen:

1. Koester diversiteit
2. Verbind plaats en context
3. Combineer stad en natuur
4. Anticipeer op verandering
5. Blijf innoveren
6. Ontwerp gezonde systemen
7. Mensen maken de stad

Het zevende principe, mensen maken de stad, is onder andere op de Stripheldenbuurt van toepassing. Bewoners konden al tijdens de ontwikkeling van de wijk meekijken en hun wensen kenbaar maken.

Dit principe is duidelijk terug te zien in de wijken Eilandenbuurt en Sleutelbuurt. In deze wijken verschillen alle woningen onderling omdat bewoners hun eigen keuzes mochten maken tijdens de bouw.

Almere bouwt consumptiegericht. De wijk De Buitenkans is een ecologische wijk, in de het Homeruskwartier kunnen bewoners zelf betaalbaar bouwen.

De ontwikkeling van nieuwe wijken verloopt anders dan voor de economische crisis. Voor de crisis bouwden bouwbedrijven hele wijken. Tegenwoordig krijgen ze de financiering voor grote projecten niet meer rond. Nu richt men zich voornamelijk op kleinschalige bouwprojecten en particulier opdrachtgevers. Een van de wijken die in collectief particulier opdrachtgeverschap zijn gebouwd is De Nobelhorst in Almere.

3. drieminuten presentaties

Kwartiermaker namens Disability Studies in Nederland voor de inclusieve stad, Edwin de Vos

Inclusief wonen, werken en meedoen voor iedereen in de wijk dat is het doel. Middels het organiseren van meerdere bijeenkomsten de komende jaren vanuit de buurt en de mensen zelf. Het is voor Edwin belangrijk om mensen met een beperking (via ondersteuning, onderzoek en door overheidsbeleid) toe te leiden naar betaald werk.

Gebiedsmanager Almere, Olaf de Koning

De gebiedsmanager is de verbinding tussen bewoners, de buurt en het stadhuis. Olaf de Koning wil het project Almere Inclusieve Stad onder de aandacht brengen via Twitter, de buitenpagina van Almere Vandaag, het bewonersplatform, het sociaal café en bij de sociale partners. Hij ziet graag dat de inclusieve wijk in de toekomst overgeheveld wordt naar andere wijken in Almere.

Stichting Kwintes, Willem Korporaal

Stichting Kwintes biedt verschillende vormen van persoonlijke begeleiding aan mensen met een psychische of sociale kwetsbaarheid. Mensen kunnen bij Kwintes onder andere aan muziek en toneel doen. Ook is er iedere dag gelegenheid om gratis te lunchen. Bij Kwintes kunnen mensen voor- en met elkaar zorgen en contacten leggen. Na de zomer gaat Kwintes samenwerken met De Schoor Welzijnswerk. Samen heropenen zij het restaurant in buurthuis De Cartoon. De leden van Kwintes verzorgen vanaf september zelf de catering in het restaurant.

De Paladijn, Marian Bonke (vrijwilliger), Kris Visser (bewoner) en Jasper de Haan (bewoner)

Paladijn is een wooninitiatief van ouders voor hun kinderen met een verstandelijke beperking. Marian Bonke werkt met veel plezier in de Paladijn. Onder andere begeleidt zij de bewonersraad van het huis. De bewoners Kris Visser en Jasper de Haan hebben een aantal ideeën en hartenwensen:

- Bewoners willen in het weekend spellen doen. Nu is het in het weekend vaak saai; er zijn dan geen vrijwilligers zijn voor activiteiten.
- De tuin van het wooncomplex moet worden onderhouden. De bewoners hebben hulp nodig bij het tuinieren.
- Mensen die ervaring hebben met biljarten zijn welkom in de Paladijn. Bewoners willen graag biljarten.
- Jeu de Boules spelen op de baan tegenover het wooncomplex. Nu zijn er geen vrijwilligers voor.

- Een keertje naar de bioscoop met iemand.
- Mede buurtbewoners leren kennen op een jaarlijks buurtfeest.
- In buurthuis De Cartoon een film kijken of een karaoke avond organiseren.

Talent in opleiding/ Almere-Buiten sport, Brenda Zonneveld

Elke middag biedt Talent in Opleiding na schooltijd sportactiviteiten aan bij het Cruyff Court in Molenbuurt, De Evenaar Playground aan de Evenaar en rondom het kunstgrasveld in Bouwmeesterbuurt. Het doel is om kinderen via sport sociaal gedrag aan te leren. Brenda Zonneveld geeft aan dat de bewoners van de Paladijn van harte welkom zijn om Jeu de Boules te komen spelen.

Meedoen en Sport, Ramona Verbeek

Meedoen & Sport is een afdeling van Triade. Meedoen & Sport richt zich op meedoen van cliënten in de samenleving. Het in beweging brengen van cliënten als startpunt naar het participeren in wijk en buurt/sport vereniging. Samen met een medewerker van Triade gaat de cliënt op zoek naar zijn of haar wensen en talenten. Ramona Verbeek vertelt dat zij ook samen werken met de Paladijn. De bewoners doen al mee aan activiteiten die Meedoen & Sport samen met St. Abri organiseren. Ramona Verbeek geeft aan te onderzoeken wat zij voor het Kick Wilstraplanstoen kan betekenen en ze gaat kijken wat de locatie kan betekenen voor de wijk.

Buurthuis de Cartoon/ De Schoor Welzijn Almere, Ron van Dijk & Marcellina Duffels

Ron van Dijk is de sociaal beheerder van de Cartoon, buurtcentrum annex buurtrestaurant in de Stripheldenbuurt. In de Cartoon vinden cursussen en sportactiviteiten plaats. Daarnaast ondersteunt De Cartoon ook buurtinitiatieven (bijvoorbeeld een karaoke-avond) en heropent organisatie Kwintes binnenkort het restaurant. Marcellina Duffels is verantwoordelijk voor het beheer van het Vlechtwerk, waar naast de Cartoon ook een speelzaal, een sporthal en meerdere basisscholen een onderdeel van uitmaken.

Stichting Abri/De Creatieve motor, Marjan Heidstra

Stichting ABRI is de Almeerse Belangengroep voor Recreatie en Integratie van mensen met een verstandelijke beperking. De stichting ABRI wil bereiken dat mensen met een verstandelijke handicap, middels activiteiten en het opzetten van vernieuwende projecten, deelnemen aan de maatschappij.

Het is van belang dat mensen met een handicap vanuit hun eigen kracht bij een activiteit/ organisatie worden betrokken,

Stichting De Creatieve Motor (DCM) is een samenwerkingsverband van Zelfstandige ZorgOndernemers (ZZO'ers) die zich richten op het begeleiden van mensen met een beperking die een grote afstand tot de maatschappij hebben. Het zijn veelal kleinschalige ondernemingen die dicht bij de belevingswereld van hun cliënten staan. Ze werken vanuit de individuele mogelijkheden en specifieke wensen van hun cliënten, op de gebieden van dagbesteding, werkgelegenheid, artistieke uitingen en andere belevingsgerichte activiteiten.

Website de-stripheldenbuurt.nl, Lindy van Dijk

Alle initiatieven die er in de wijk zijn staan op de website: het wijkoverzicht, buurtweetjes, nieuws van de wijkagent, vrijetijdsbesteding, vacatures en nog veel meer. Tegenwoordig zit de Stripheldenbuurt ook op Facebook en Twitter. Alle nieuwtjes over de Stripheldenbuurt zijn welkom.

MEE IJsseloevers, consulent Tini Doorenweerd

MEE IJsseloevers biedt informatie, advies en ondersteuning aan mensen met een beperking of chronische ziekte. Deze organisatie wil in Almere de wijkshow herintroduceren. Tijdens een

wandeling door de buurt met mensen uit alle lagen van de bevolking wordt er gekeken wat er anders zou kunnen of moeten. Op deze manier kan je onder andere onderzoeken hoe toegankelijk en veilig de buurt is voor haar bewoners.

De wijkschouw zou in augustus 2013 moeten plaatsvinden in de Stripheldenbuurt. Iedereen is uitgenodigd om mee te schouwen. Meer informatie is via MEE Ijsseloevers op te vragen.

Stichting Opweg Almere, Zakia Attaea

Deze stichting biedt hulp zonder indicatie bij problemen met wonen, schulden en aanverwante zaken.

Onderzoek Zephyr, studenten Hogeschool Windesheim Flevoland

Studenten sociaal pedagogische hulpverlening Nienke Schouten en Liza Tulis deden onderzoek naar het functioneren van 55 plussers in de wijk. Belangrijke vragen waren: Voelt de senior zich betrokken bij- en gehoord in de wijk? En hoe moet een sociaal isolement van een oudere worden aangepakt? Schouten en Tulis geven aan dat er veel studenten op zoek zijn naar een stageplaats/vrijwilligerswerk. Deze studenten zouden zich in kunnen zetten in de Paladijn of in Zephyr.

Ecologie in de wijk, Ria van Dijk

De Buitenkans is een ecologische wijk in Almere. Ria van Dijk woont er sinds kort in een massief houten woning met zonnepanelen. De woning is energie-neutraal. Zij voelt zich prettig in haar wijk omdat het met zevenhonderd inwoners eigenlijk een dorp in de stad is. In de wijk is veel samenhang en ze organiseren maandelijks "groendagen". Ook bewoners uit de wijk zijn dan van harte uitgenodigd om mee te helpen in de tuinen.

Stichting Philadelphia, Jobcoach Anthonie Echteld & ambulant medewerker Karin Bakker

Vanuit de Paladijn zoekt Anthonie Echteld voor cliënten naar vrijwilligerswerk met behoud van een uitkering. Daarnaast begeleidt hij jongeren met een handicap naar een (betaalde) baan of dagbesteding.

Zephyr, Piet Visser bewonerscommissie

Zephyr is een gezondheidscentrum maar heeft ook een gesloten afdeling voor dementerenden en 20 zelfstandige 55 plus woningen. De bewoners van Zephyr doen veel samen in en om het centrum. Nu verruimen ze hun blik. Opvallend is het vuil op straat. De onveilige situatie die ontstaat in het Fiep Westendorppad tijdens de bevoorrading van Zephyr met grote vrachtwagens. De bewoners kunnen hulp bij het onderhouden van de tuin gebruiken en er zijn vrijwilligers voor activiteiten met dementen nodig.

De wijkagent, Wim Knol

Sinds september 2012 werkt Wim Knol in de Stripheldenbuurt. Hij doet graag mee aan buurtbewoners activiteiten zoals een potje Jeu de Boules spelen met bewoners van de Paladijn. Wim Knol wil werken aan een goede en veilige buurt. Via Twitter houdt hij bewoners en belangstellenden op de hoogte van incidenten in de buurt.

4. Afsluiting met gedicht

Inclusief

Kuifje is geen Downer,
Lucky Luck heeft geen IQ van tachtig,
Wiske is geen krakkemik en Suske

heeft geen krukken nodig om te kunnen lopen.
In strips is iedereen zoals het hoort,
zoals je denkt dat iedereen zou moeten zijn –

gewoon twee benen die het doen,
een Hollandse mond en een gezond
verstand om mee te kunnen leren wat je kunt.

Maar de wereld van cartoons is van papier;
de werkelijkheid kent vele mensen
die niet lijken op het ideale plaatje:

zo te dik, zus te lang, die een softie, bang voor spinnen,
daar een stoere galbak, pluk, ploert,
en zoveel vreemde eenden, echt gestoord.

Mensen zijn raar. Niet een paar,
maar allemaal. En in onze ongerijmdheid
lijken we als druppels op elkaar.

Maar de ogen moeten nog geopend,
de gelijkheid nog bevochten,
eerst het mededogen, daarna recht voor iedereen.

Maak Asterix vader van een zoon
die moeite heeft met leren,
teken Garfield in een rolstoel,

Donald Duck met een prothese,
laat Kwik, Kwek en Kwak autisten zijn
die subliem zijn in techniek,

geef stripfiguren handicaps,
maar ook een baan zodat we zien
hoe goed ze daarmee omgaan,

dat we zien dat iedereen een plaats krijgt
dat niemand exclusief blijft.
Het is niet moeilijk. Echt niet.

Teken het en het bestaat.
En als je toch aan het tekenen bent geslagen,
teken dan meteen het contract,

zodat we zeker weten dat het echt is.
Geen belofte zonder bodem.
Teken het en maak het waar.

Hein Walter

Verslag: Lotte Werkema