

# TOEGANKELIJK VOOR IEDEREEN

Ervaringen en inzichten die  
de inclusieve samenleving  
dichterbij brengen

**“VAN  
INSPIRATIE  
NAAR  
PARTICIPATIE”**

Brigite van Haaften



Ton Wilthagen

Marc de Hond



Arthur Baudet

Hilde Meijs



Theo Mennen

René Scherpenisse



Kees van de Wouw

Sebastiaan Peek



Huub Hamers

Bert van Boggelen



René Peters

John van Hal



Zorghoeve  
Kakelbont

TOEGANKELIJK  
VOOR IEDEREEN

Ervaringen en inzichten die  
de inclusieve samenleving  
dichterbij brengen

“van inspiratie naar participatie”

## VOORWOORD

---

- 4 TOEGANKELIJKHEID IS AAN ZET  
Ginette Veensma

## DE BREEDETE VAN TOEGANKELIJKHEID

---

- 6 INLEIDING

- 10 IK WIL DAT MENSEN ZICH  
GOED VOELEN IN BRABANT  
Brigite Van Haaften

- 14 KANSEN ZIEN IN PLAATS VAN DREMPELS  
Marc de Hond

## TOEGANKELIJKHEID EN WONEN

---

- 20 INLEIDING

- 24 BRUG SLAAN TUSSEN OUDEREN EN TECHNIEK  
Hilde Meijs

- 28 WIJ HOUDEN WIJKEN LEEFBAAR EN  
WONINGEN BETAALBAAR  
René Scherpenisse

- 32 TECHNOLOGIE KAN ALLEEN HELPEN  
ALS DEZE GEBRUIKT WORDT  
Sebastiaan Peek

## TOEGANKELIJKHEID EN ARBEID

---

- 40 INLEIDING

- 44 ARBEIDSPARTICIPATIE ALS NORMAALSTE ZAAK  
Bert van Boggelen

- 52 EEN QUOTUM WERKT NIET  
John van Hal

- 56 KANTTEKENINGEN BIJ DE PARTICIPATIEWET  
Ton Wilthagen

## TOEGANKELIJKHEID EN MOBILITEIT

---

- 60 INLEIDING
- 66 TOEGANG TOT MOBILITEIT BEGINT BIJ DE BURGERS  
Arthur Baudet
- 70 NETWERKZIEKENHUIS BIEDT TOEGANG  
TOT KWALITATIEF HOOGSTAANDE ZORG  
Theo Mennen
- 78 TOEGANKELIJKHEID VOORBIJ BUSSEN EN HALTES  
Kees van de Wouw

## TOEGANKELIJKHEID EN ONDERWIJS

---

- 82 INLEIDING
- 86 JE BENT NIET ALLEEN OP DE WERELD  
Huub Hamers
- 94 PRESTATIEPRIKKEL IS FUNEST VOOR  
PASSEND ONDERWIJS  
René Peters
- 98 WE KUNNEN ALLEMAAL VAN ELKAAR LEREN  
Zorghoeve Kakelbont
- 
- 102 CONCLUSIES
- 104 BRONVERMELDINGEN



**“TOEGANKELIJKHEID  
IS AAN ZET”**

Ginette Veensma

Het landschap van de zorg en het sociale domein staan voor een transformatie die in Nederland uniek is in zijn aard en omvang. Per 1 januari 2015 worden veel taken in het kader van de Participatiewet, de AWBZ-Wmo en de Jeugdzorg gedecentraliseerd van het Rijk naar de gemeenten. Deze transitie doet een enorm beroep op de veerkracht van de samenleving in al zijn verschijningsvormen, zowel formeel als informeel. Of het nu gaat om het zelforganiserend vermogen van de burgers, de versterking van sociale netwerken, ondersteuningsstructuren voor vrijwilligers, mantelzorgers en burgerinitiatieven, vraagstukken van participatie en arbeidsmarkt; het is allemaal in beweging.

Dat is enerzijds een ongekenne uitdaging, maar het geeft anderzijds ook ruimte en dus kansen voor nieuwe sporen naar een inclusieve samenleving. Want hoe zorgen we ervoor dat iedereen, jong of oud, met of zonder beperking, hoog of laag opgeleid, een bijdrage kan blijven leveren aan deze samenleving? Toegankelijkheid is daarvoor een zeer belangrijke randvoorwaarde. En dan hebben we het niet alleen over de toegankelijkheid van de zorg, een blijvende toegankelijkheid van (nabije) voorzieningen en het wegnemen van fysieke obstakels. Het gaat ook over je welkom voelen. Noord-Brabant zet zich al jaren in om de meest toegankelijke provincie te worden. En met succes. De kennis en ervaring die daarmee is opgedaan, is nu rijp om verder te ontwikkelen en breder te benutten. Juist nu.

De op handen zijnde ratificatie door Nederland van het VN-verdrag voor de rechten van mensen met een beperking, biedt een goede kapstok om beleid in samenhang te bezien en werk te maken van een inclusieve samenleving. Niet alleen fysiek en functioneel, maar ook waar het gaat om sociale integratie. Sociale contacten en interactie bevorderen het begrip over en weer, tussen verschillende mensen en groepen in de samenleving, jong of oud, hoog- of laagopgeleid, met of zonder beperking. Deze wederkerigheid is mede essentieel om het welkome gevoel in de samenleving, waar dan ook, verder te versterken.

Het realiseren van een volledig inclusieve samenleving is hard werken en vergt een verandering in denken én in doen. Van bedrijven en burgers, instellingen en gemeentelijke instanties. Gelukkig ontbreekt het niet aan visie, ideeën, inzet en ambitie, zoals dit boekje laat zien. Het is aan ons samen om de juiste stappen te nemen, in de juiste volgorde. Als schakel naar sociaal resultaat levert Zet daar graag een bijdrage aan. Onder andere met deze uitgave. We hopen dat de verhalen ook u inspireren.

Ginette Veensma,  
directeur-bestuurder van Zet

# DE BREE VAN TOEGAN HEID



# EDTE

# IKELIJK-

Vraag een willekeurig iemand wat hij verstaat onder toegankelijkheid en het gaat al snel over drempels en rolstoelen. Inmiddels hebben we geleerd dat het begrip meer kanten kent. Dat geldt zeker in het licht van de transities in het sociale domein. Als samenleving moeten we werk maken van alle aspecten van toegankelijkheid, als belangrijke randvoorwaarde van de participatiemaatschappij. Tijd voor een heroriëntatie.

## Voortschrijdend inzicht

In opdracht van de provincie Noord-Brabant is Zet al jaren actief om van Brabant de meest toegankelijke provincie te maken. Wij zijn in 2008 begonnen met fysieke toegankelijkheid. Onze bouwkundig adviseurs gaven advies over deurbreedtes, drempels, gehandicaptenparkeerplaatsen en aangepaste toiletten. Ook keken we naar de aanpassingen voor mensen met een visuele of auditieve beperking, zoals geleidelijnen en glasmarkering of de aanwezigheid van een ringleiding. We kwamen er al snel achter dat je er met een goed toegankelijk gebouw nog niet bent. Als personeel niet weet om te gaan met mensen met een beperking, voelen deze zich niet welkom. Hoe vaak zien we niet dat de persoon achter de rolstoel wordt aangesproken in plaats van degene in de rolstoel. Een training in bejegening of sociale toegankelijkheid bleek een belangrijke toevoeging. Trainers van Zet gingen met hulp van ervaringsdeskundigen concreet aan de slag met buschauffeurs, horecamedewerkers en studenten in de vrijetijdsector. Door begrip te creëren en handvatten aan te reiken, raken zij hun handelingsverlegenheid jegens mensen met een beperking kwijt.

## Geen verplichting

Fysieke toegankelijkheid blijft een belangrijk punt van aandacht. Er zijn in Brabant al veel gebouwen aangepast, maar nog niet allemaal. En niet voor iedereen. Zo zijn voor mensen met een visuele beperking andere aanpassingen nodig dan voor iemand in een rolstoel of met een rollator. Daarnaast zijn sommige gebouwen, zoals monumenten, niet goed toegankelijk te maken, omdat hieraan geen verbouwingen mogen worden gedaan. Zelfs nieuwbouw wordt niet altijd goed toegankelijk opgeleverd. We kennen in Nederland weliswaar het

Bouwbesluit, maar daarin zijn de eisen op het gebied van toegankelijkheid minimaal.

Meer soelaas bieden de richtlijnen van het Handboek voor Toegankelijkheid. Dat gaat uit van de verschillen tussen mensen. Iedereen moet gebouwen en buitenruimten kunnen gebruiken: groot of klein, jong of oud, dik of dun, met of zonder beperking. Een deurpost moet bijvoorbeeld hoog genoeg zijn voor lange mensen en breed genoeg voor een scootmobiel. Zet adviseert projectontwikkelaars, architecten en aannemers om bij nieuw- en verbouw altijd het Handboek voor Toegankelijkheid te gebruiken. Maar er is helaas geen verplichting om aan de gestelde richtlijnen te voldoen, waardoor nog steeds niet alle gebouwen volledig toegankelijk worden opgeleverd. Wellicht gaat de ratificatie van het VN-verdrag voor de rechten van mensen met een beperking<sup>1</sup> daar verandering in brengen.

## Integrale toegankelijkheid

We moeten mensen met een beperking in elk geval goed informeren over de toegankelijkheid van gebouwen. Ook dat is een belangrijke les. De afgelopen jaren hebben we de toegankelijkheid van ruim 750 gebouwen in Brabant in kaart gebracht. Die informatie is terug te vinden op [www.toegankelijkbrabant.nl](http://www.toegankelijkbrabant.nl). Aan de hand van deze informatie kan iemand met een beperking zelf bepalen of dit gebouw voor hem of haar toegankelijk is. Zo heeft Zet het begrip toegankelijkheid de afgelopen jaren benaderd vanuit de invalshoeken fysiek, sociaal en informatie, samen vaak omschreven als integrale toegankelijkheid. De participatiemonitor (2011) van Nivel<sup>2</sup> en een onderzoek van Ieder(in)<sup>3</sup> uit 2014 tonen evenwel aan dat fysieke en sociale toegankelijkheid niet meer de belangrijkste redenen zijn om niet te kunnen participeren.

## Het belang van bereikbaarheid

Voor 25% van de mensen met een beperking is bereikbaarheid een probleem. De halte voor openbaar vervoer is te ver weg of het vervoer is niet voor hen toegankelijk, waardoor voorzieningen onbereikbaar zijn. Het kabinet noemt bereikbaarheid en infrastructuur een voorwaarde voor economische groei en mobiliteit is een belangrijk speerpunt op de Agenda van Brabant. Toch staat de bereikbaarheid met name in de meer landelijke gebieden duidelijk onder druk. OV-haltes worden geschrapt en soms worden hele lijnen opgeheven. Het speciaal vervoer wordt duurder of verdwijnt. Zet werkt al mee aan oplossingen voor dit aspect van toegankelijkheid. In opdracht van en in samenwerking met GGA-partners<sup>4</sup>, Regiotaxi, provincie Noord-Brabant en de samenwerkende gemeenten in het Land van Cuijk oriënteren we ons op de realisatie van kleinschalige mobiliteit voor inwoners met en zonder beperking.

## Financiële drempels

Er is nog een belemmerende factor. Een derde van de mensen met een beperking die ergens naar toe wil, heeft hiervoor financiële ondersteuning nodig. Mensen met een ziekte of een beperking hebben vaak meer kosten voor zorg, voeding, vervoer of wonen. Met name voor de lagere inkomens wordt dat steeds meer een probleem, temeer daar deze doelgroep vaak te maken heeft met een opeenstapeling van kosten. Zeker in deze tijd van grote bezuinigingen door de overheid.

De transities in het sociale domein doen steeds meer een beroep op de zelfredzaamheid en eigen kracht van burgers. Een goede toegankelijkheid, op alle vlakken, is een belangrijke voorwaarde om dit te bewerkstelligen. Tegelijk hebben de transities

verstreckende gevolgen voor die toegankelijkheid. De discussies daarover hebben al heel wat stof doen opwaaien. Er lopen heel wat beren op de weg. Als u daar meer over wilt weten, kunt u beter een ander boek lezen. Zet kijkt liever naar de kansen en mogelijkheden die de transities met zich meebrengen, om samen werk te maken van een inclusieve samenleving.

<sup>1</sup>*De verdragstekst vindt u op [www.wijzijnzet.nl](http://www.wijzijnzet.nl)*

<sup>2</sup>*Nederlands instituut voor onderzoek van de gezondheidszorg*

<sup>3</sup>*Netwerk voor mensen met een beperking of chronische ziekte*

<sup>4</sup>*Gebiedsgerichte Aanpak*

# “SOCIALE TOEGANKELIJKHEID ZOU NORMAAL MOETEN ZIJN”

Brigite van Haften,  
gedeputeerde provincie Noord-Brabant



Brigite van Haaften

# IK WIL DAT MENSEN ZICH GOED VOELEN IN BRABANT

Brabant wil de meest toegankelijke provincie van Nederland worden. Een ambitie waar de laatste jaren al hard aan is gewerkt. Met gedeputeerde Brigite van Haaften, ambassadeur toegankelijkheid, kijken we waar we staan en blikken we vooruit op de ontwikkelingen rond toegankelijkheid.

Fors geïnvesteerd

“Ik vind het belangrijk dat iedereen, inwoners en bezoekers, met of zonder beperking zich welkom en prettig voelt in Brabant. De afgelopen jaren hebben we daar als provincie al fors in geïnvesteerd. In 2008 startten we met het eerste toegankelijkheidsproject in de culturele sector. Van bijna 200 theaters, musea en concertzalen is de toegankelijkheid in kaart gebracht. Al snel gaven jullie (Zet, red.) aan dat je er met een goede fysieke toegankelijkheid alleen nog niet bent. Dat ook bejegening en een goede informatievoorziening van belang zijn. In tientallen volgende projecten hebben we deze inzichten meteen in de praktijk gebracht.”

### Uitdaging voor bedrijven

“We zijn beslist goed bezig in Brabant, maar we zijn er nog lang niet”, waarschuwt Van Haaften. “Aan goede integrale toegankelijkheid moet je altijd blijven werken. Dat is nooit klaar. Neem de Participatiewet. Bedrijven die mensen met een beperking willen aannemen, zullen fysiek toegankelijk moeten zijn. En ook op de werkvloer moet aandacht worden besteed aan het omgaan met mensen met een beperking. Een stevige uitdaging, terwijl sociale toegankelijkheid normaal zou moeten zijn. Met specifieke expertise op het gebied van fysieke en sociale toegankelijkheid kan Zet daarin zeker van toegevoegde waarde zijn.”

### Kosten als drempel

Zelfs als de toegankelijkheid goed geregeld is, blijkt meedoen niet voor iedereen weggelegd. Ook betaalbaarheid speelt een belangrijke rol. Van Haaften erkent dat het armoedevraagstuk en de extra uitgaven die mensen met een beperking vaak hebben, van invloed zijn op de participatiemogelijkheden. “Helaas heeft de provincie hier geen invloed op. Inkomenspolitiek ligt op het bordje van de rijksoverheid. Wel zouden gemeenten in regelingen zoals de bijzondere bijstand hiermee rekening kunnen houden. Ook dit knelpunt op het gebied van toegankelijkheid moeten we onder de aandacht brengen en houden.”

### Meest gastvrije provincie

“Ik juich het toe dat Zet nieuwe aspecten van toegankelijkheid agendeert. Maar we mogen de fysieke en sociale toegankelijkheid zeker niet uit het oog verliezen. Met Visit/Connect Brabant willen we meer bezoekers uit binnen- en buitenland naar de provincie trekken. Ook bezoekers met een beperking. Als het lukt om hen te verwelkomen met goed toegankelijke voorzieningen, kan Brabant zich met recht profileren als meest toegankelijke en gastvrije provincie. Als ambassadeur toegankelijkheid geef ik daar graag de voorzet voor. Het is aan Zet om deze in te koppen, samen met Brabantse burgers, bedrijven en instellingen.”

**“IK KOM OVERAL  
DAT PODIUM WEL OP,  
DESNOODS MET  
HULP VAN  
MIJN PUBLIEK”**

Marc de Hond, theatermaker, tv-presentator,  
ondernemer, schrijver, dj en voormalig speler  
van het Nederlands rolstoelbasketbalteam.





# KANSEN ZIEN IN PLAATS VAN DREMPELS

Marc de Hond is vanaf begin 2015 te zien in zijn nieuwe theaterprogramma 'Scherven brengen geluk'. Voorheen was hij actief als dj bij de radiozenders 3FM en Caz! en presenteerde hij op tv De Rekenkamer en Expedition Unlimited. In augustus 2008 verscheen zijn boek 'Kracht', waarin hij schrijft over zijn revalidatie en zijn ervaringen met toegankelijkheid na het oplopen van een dwarslaesie in 2002.

## Andere Marc

Hij opent onverwacht: "Eigenlijk herken ik mezelf niet meer zo in dat boek. De Marc van nu staat heel anders in het leven. In de periode die ik beschrijf in mijn boek, worstelde ik nog met mijn handicap. Ik had een sterk geloof dat ik ooit nog zou lopen en het accepteren van mijn rolstoel betekende automatisch acceptatie van mijn status als rolstoelgebruiker. Daar was ik in die beginjaren nog niet aan toe. Ik verzette me tegen mijn handicap en zag overal drempels en belemmeringen om deel te kunnen nemen aan het maatschappelijk leven."

## Denken als een winnaar

Een echte omslag in zijn denken vond plaats toen hij lid werd van het Nederlands rolstoelbasketbalteam. Hij trainde met een hechte groep sporters die hun rolstoelvaardigheden tot in de puntjes beheersten. Maar nog veel belangrijker: ze zagen alle toegankelijkheidsobstakels als uitdagingen en kansen. "Het werd voor ons een sport om toch overal binnen te komen. Rolstoelbasketbal bracht ons over de hele wereld. Denk maar

niet dat buiten Nederland alle gebouwen wel aangepast zijn of dat er voorzieningen aanwezig waren voor rolstoelers. Behalve in Amerika dan”, zegt de Hond. “Daar wordt echt veel meer aandacht besteed aan toegankelijkheid dan hier. Daar is het bijna een normaal onderdeel van de maatschappij! Voor de rest moesten we wel inventief zijn, anders konden we gewoon nergens terecht. Ik leerde positief te kijken naar de wereld, denken als een winnaar en zien van kansen in plaats van valkuilen!”

### Aanpassing vereist

Desondanks ziet De Hond diverse aspecten van toegankelijkheid die wat hem betreft beter kunnen. Natuurlijk moeten gebouwen zo veel mogelijk worden aangepast, zeker bij nieuwbouw of gebouwen die publiekelijk zijn gefinancierd. Bij de planvorming zou toetsing van de toegankelijkheid een verplicht onderdeel moeten zijn. Net zo belangrijk voor de toegankelijkheid is informatie, bijvoorbeeld over vindplaatsen van aangepaste toiletten. “Nergens kan je hierover concrete informatie vinden. Alles is versnipperd over duizendeneen websites. Dat maakt het wel lastig als je als rolstoelrijder opeens tijdens het winkelen of uitgaan naar het toilet moet. Voor veel mensen met een beperking is gebrekkige informatie over de toegankelijkheid van voorzieningen een reden om juist niet op stap te gaan of zich alleen te beperken tot plekken die ze kennen en waar goede voorzieningen zijn.” Dat houdt hun wereld onnodig beperkt.

### Kwestie van instelling

Mobiliteit is voor mensen met een beperking een belangrijke voorwaarde om deel te nemen aan de maatschappij. Daarom worden incidenten met betrekking tot ontoegankelijkheid in het openbaar vervoer vaak breed uitgemeten in de media. Gevraagd naar zijn eigen ervaringen met mobiliteit en reizen geeft De Hond aan dat hij sterk gelooft in de individuele keuzevrijheid van voorzieningen. “Laat ik als eerste zeggen dat ik best een bevoorrechte positie heb. Ik beschouw mezelf niet als beperkt. Ik ben gewoon iemand met een handicap waar ik rekening mee moet houden. Verder geloof ik dat er niets is wat ik niet kan doen. Dat heeft ook invloed op hoe ik me wil verplaatsen en reizen. Gemeenten bieden vaak vervoersoplossingen voor mensen met een beperking. Deze oplossingen werken alleen niet altijd optimaal en er hangen vaak allerlei rigide regels omheen die het gebruik belemmeren.”

## Recht op eigen keuzes

“Natuurlijk bieden gemeenten een vangnet voor mensen die het echt nodig hebben. Zelf heb ik gelukkig een aangepaste auto. Dat geeft mij zóveel bewegingsvrijheid. Ik kom echt overal. Wat ik moeilijk vind om te begrijpen, is dat mijn gemeente wel veel geld steekt in gehandicaptenvervoer, maar niet wil meebetalen aan kleine aanpassingen aan mijn auto. Dat zijn aanpassingen die mij echte mobiliteit bieden. De busjes gebruik ik toch niet. Mensen met een beperking zouden niet over één kam geschoren moeten worden. Iedereen is anders, kan andere dingen en heeft recht op het maken van eigen keuzes.”

## Bereidwilligheid benutten

Voor het programma Expedition Unlimited reisde Marc de Hond in zijn rolstoel door Zuid-Afrika. “Opeens zie je hoe goed we het in Nederland eigenlijk hebben. Daar is gewoon niks. Als je daar in een rolstoel wil rondreizen heb je drie dingen nodig: een positieve mentaliteit, doorzettingsvermogen en veel inventiviteit. Zonder die eigenschappen kan je net zo goed thuisblijven. Uiteraard begrijp ik dat er ook mensen zijn die een ernstigere beperking hebben en daardoor minder bewegingsvrijheid kunnen ervaren dan ikzelf. Ik ben heel dankbaar dat ik zelfstandig op zoveel plekken kan komen. Ook plekken waar ik eigenlijk niet meer kan komen, weet ik vaak te bereiken door gebruik te maken van de bereidwilligheid van anderen. Ik ben er steeds beter in geworden om snel sterk uitzijnde mensen aan te spreken en ze uit te leggen hoe ze mij een trap op kunnen helpen”.

## De uitdaging aangaan

De reis door Zuid-Afrika heeft een grote impact gehad. Hij heeft een nieuwe missie gevonden in zijn leven. Hij wil een voorbeeld zijn voor anderen, mensen informeren over het leven met een beperking en ze motiveren om het beste uit zichzelf te halen. “Ik wil dat ze over hun grenzen kijken en niet te snel opgeven met de gedachte ‘ik kan dat vast niet’. Gewoon een beetje risico nemen. Als ik volgend jaar met mijn theatervoorstelling het land door trek, ga ik ook echt niet vooraf verkennen of ze allemaal wel toegankelijk zijn. Die uitdaging ga ik ter plaatse wel aan. Ik kom overal dat podium wel op, desnoods met hulp uit de zaal. Kan ik meteen zeggen dat ik door mijn publiek op handen word gedragen.”

**“OVER JE  
GRENZEN KIJKEN  
EN  
GEWOON EEN  
BEETJE RISICO  
NEMEN”**

# TOEGAN HEID EN WONEN

# TOEGANKELIJK-

Vanaf 2015 voert het kabinet ingrijpende hervormingen door in de AWBZ waardoor mensen met een zorg- of ondersteuningsvraag veel langer thuis moeten blijven wonen. In de komende vijf jaar verliezen jaarlijks gemiddeld tienduizend ouderen, dertienhonderd mensen met een beperking en achthonderd cliënten in de GGZ met een lagere zorgindicatie, de toegang tot intramuraal verblijf. Binnen vijf tot acht jaar verdwijnen naar schatting 58.000 intramurale plaatsen in de ouderenzorg. De groep mensen die niet langer intramuraal kan blijven wonen, moeten we langer thuis in de wijk opvangen en verzorgen.

## Niet vanzelfsprekend

Het is natuurlijk niet alleen een kwestie van moeten. De meeste mensen willen ook zo lang mogelijk in hun eigen woning blijven wonen en liever niet verhuizen. Dat geldt even goed voor mensen met een beperking of een zorgbehoefte. Zij hebben meestal dezelfde woonwensen als ieder ander: een betaalbare woning met in de buurt diverse basisvoorzieningen, (ontmoetings) mogelijkheden en het eigen sociale netwerk van familie, vrienden en buurtbewoners. Zelfstandig thuis blijven wonen is echter niet vanzelfsprekend voor mensen met een beperking of een zorgbehoefte. De toegankelijkheid van de woning en woonomgeving zijn lang niet altijd optimaal om er onder eigen regie te blijven wonen.

## Een wereld te winnen

Vaak is het nodig om de woning fysiek aan te passen of vanuit kostenooipunt te verhuizen naar een reeds aangepaste woning. Ook technologische toepassingen kunnen bijdragen aan het langer zelfstandig thuis wonen. Met de nadruk op 'kunnen bijdragen', want de technologie moet wél worden gebruikt. En dat is niet voor alle ouderen en/of mensen met een beperking een vanzelfsprekendheid. Het kost hen tijd en energie om te leren omgaan met deze nieuwe mogelijkheden. Langzaamaan komt hier in de ICT-wereld en zorgland meer aandacht voor. Het gaat niet zozeer om het ontwikkelen van steeds weer nieuwe en nog meer geavanceerde hulpmiddelen, als wel om de toepasbaarheid en bruikbaarheid voor de potentiële gebruikers. Hierin is nog een wereld te winnen.

## Het belang van de buurt

Naast een goed toegankelijke woning en de juiste zorg of hulpmiddelen speelt de woonomgeving een belangrijke rol in het zelfstandig kunnen blijven wonen. Zijn winkels, huisarts, buurthuis en apotheek in de buurt aanwezig? En is de infrastructuur voldoende toegankelijk om deze voorzieningen zelfstandig te kunnen bereiken? Daarnaast gaat het er om of je je thuis voelt in de wijk. Dat helpt bij het onderhouden en uitbouwen van je sociale netwerk. En een sterk sociaal netwerk vergroot de mogelijkheden om met minder kosten zelfstandig te blijven. Kortom: de leefomgeving moet aan verschillende eisen voldoen om er zelfstandig en gelukkig te kunnen wonen. Belangrijke voorwaarden zijn met name:

- voldoende en kwalitatief goede voorzieningen (zorg, welzijn, winkels, activiteiten),
- goede bereikbaarheid/mobiliteit,
- hoge sociale veiligheid,
- onderlinge betrokkenheid in de buurt.

### *De dementievriendelijke gemeenschap*

Door de vergrijzende samenleving komt dementie steeds vaker voor in Nederland. Mensen met dementie worden meer en meer opgevangen in de wijk. Het vergroten van kennis in de wijk over dementie zal het sociaal vangnet rond deze mensen en hun mantelzorgers vergroten. In het proces naar een dementievriendelijke gemeenschap wordt iedereen uitgedaagd, zowel burger als organisatie, om een bijdrage te leveren zodat deze groep zo goed mogelijk thuis kan blijven wonen.

*Voor inspiratie en informatie:  
[www.dementievriendelijk.nl](http://www.dementievriendelijk.nl)*



## Waken voor tweedeling

'Zelfredzaamheid' en 'samenredzaamheid' zijn kernwoorden voor de inrichting van het nieuwe zorgstelsel. Met de nieuwe Wmo moet de zorg 'beter met minder'. Meer dan voorheen moeten mensen zoveel mogelijk doen op eigen kracht (in regelvermogen en inkomen) en hun informele netwerk kunnen aanspreken voor hulp en informele zorg. Pas als de middelen uit het eigen sociale netwerk zijn ingezet, kun je een beroep doen op (dure) individuele Wmo-voorzieningen. Als het gaat om 'wonen en zorg' betekent dit dat ouderen en mensen met een beperking hun behoefte aan zorg- en dienstverlening aan huis zo veel mogelijk zelf moeten organiseren en financieren. Van de ouderen met een lichte zorgvraag zal een groot deel voldoende draagkracht hebben om zelfredzaam te blijven en langer zelfstandig thuis te wonen. Maar er zijn ook ouderen die minder goed in staat zijn om eigen oplossingen te creëren. Kwetsbaar zijn bijvoorbeeld ouderen met een laag inkomen en alleenstaanden met een zwak sociaal netwerk. Deze groepen kunnen de komende jaren in de knel komen. Woningcorporaties, sociale wijkteams, zorgverleners, welzijnsinstellingen en netwerkorganisaties zoals BUS (Brabantse Uitkeringsgerechtigden Samen) moeten er voor waken dat deze doelgroepen niet verstoken blijven van een toegankelijke woning en de voor hen noodzakelijke zorg en voorzieningen.

## Omslag in denken en doen

Om langer zelfstandig wonen mogelijk te maken, is een omslag nodig in het denken en doen van burgers, gemeenten, woningcorporaties, zorgaanbieders, zorgkantoren en ondernemers. Een aantal oplossingsrichtingen krijgt steeds meer aandacht:

- renoveren en herbestemmen van zorgvastgoed
- geschikt maken van bestaande woningen voor mensen met beperkingen
- ontwikkelen van nieuwe woonzorgconcepten
- beter benutten van technologie
- op peil houden of verbeteren van het voorzieningenniveau in de buurt voor behoud of verhoging van de woonkwaliteit
- innoveren van bestaande zorgprocessen om meer (zwaardere) zorg op maat aan huis mogelijk te maken.

Allemaal zaken die niet door één partij vanuit één beleidsterrein kunnen worden aangepakt. Het devies is dan ook intensief samenwerken; elkaar vinden en versterken.

**“OUDEREN  
LATEN ERVAREN  
HOE TECHNIEK  
HET LEVEN  
AANGENAMER  
KAN  
MAKEN”**

Hilde Meijs,  
directeur Summa Zorg, Eindhoven



Hilde Meijs

# BRUG SLAAN TUSSEN OUDEREN EN TECHNIEK

Hilde Meijs is directeur van Summa Zorg, onderdeel van het Summa College. Toegankelijkheid speelt voor haar op school, maar vooral ook in de wijk waar een groot deel van haar studenten actief is. Het heeft voor haar alles te maken met de maatschappelijke trend dat zorg niet meer intramuraal plaatsvindt maar thuis achter de voordeur. Ze definieert toegankelijkheid dan ook in termen van 'thuis kunnen blijven wonen' en 'contact houden met de eigen sociale omgeving'.

## Belangrijke schakel

Summa Zorg signaleert de ontwikkeling niet alleen, maar speelt er ook actief op in. "Door de transitie in de zorg zien we de banenkansen voor onze studenten met mbo-niveau 1 en 2 de laatste jaren sterk afnemen binnen de reguliere zorg. Ouderen en mensen met een beperking blijven steeds langer thuis wonen en worden daar ook verzorgd. Om in te spelen op deze trend hebben wij een nieuwe opleiding ontwikkeld: de mantelzorgondersteuner. Deze studenten vervullen een brugfunctie tussen de zorgbehoevende ouderen en de hedendaagse maatschappij. Naast de praktische ondersteuning waarvoor ze worden opgeleid, onderhouden ze contacten met ouderen, betrekken hen bij wat leeft in de wijk en brengen ze hen in contact met allerlei moderne ontwikkelingen en toepassingen die het leven makkelijker en draaglijker maken."

**Samen ervaren** Summa Zorg is echt een pionier in het combineren van technologische ontwikkelingen met zorg en ondersteuning om mensen te helpen om langer thuis te kunnen wonen. "Onze kracht zit in samenwerking. Wij zoeken die nadrukkelijk met het bedrijfsleven, met zorgorganisaties, met de overheid en met universiteiten en hogescholen in de regio. Meer en meer zien we dat techniek een belangrijke rol speelt om mensen langer in de eigen woonomgeving te laten functioneren." Om de veelbesproken drempels te slechten die ouderen daarbij tegenkomen, heeft Summa Zorg een aantal innovatieve oplossingen bedacht, zoals Lokaal+.

"Deze ruimte is door partnerbedrijven voorzien van de laatste technologische snufjes die het wonen gemakkelijker maken. Ouderen en studenten ervaren dan samen in een echte huiselijke omgeving hoe techniek het leven aangenamer kan maken. Hier begint ook de interactie en sociale kruisbestuiving tussen jong en oud."

**Communicatie als kerncompetentie** Binnen de opleiding zet Summa Zorg sterk in op communicatie en training. "Wellicht de grootste drempel voor ouderen om techniek te gebruiken, is het feit dat ze niet weten wat er mogelijk is. Daarom hebben wij besloten dat alle studenten binnen de zorgopleidingen het vak 'technische toepassingen in de zorg' moeten volgen. De ervaring leert dat onze studenten Zorg veel beter in staat zijn om senioren technische toepassingen aan te leren dan bijvoorbeeld ICT'ers of verkopers in de winkel. Ze vinden het niet erg om alles vijf, zes of zeven keer uit te leggen. Ze nemen ruim de tijd. Het gaat hen om het contact en minder om het technische snufje. Ze zijn met hun passie bezig."

**Een aanpak die werkt** Dat het werkt, blijkt wel uit het feit dat steeds meer bedrijven en organisaties interesse hebben in de aanpak van Summa Zorg. "De nieuwste samenwerking vindt plaats met de Media Markt en met de TU Eindhoven. De Media Markt stuurt ouderen die een tablet of computer hebben gekocht door naar het Summa College voor een gebruikerscursus. De TU doet bij ons een onderzoek naar hoe je mensen in het sociaal netwerk rondom ouderen en mensen met een beperking kunt motiveren voor het gebruik van techniek. Social gaming aspecten worden daar gebruikt om techniek aan te leren. Al deze elementen samen zorgen ervoor dat mensen langer in hun eigen vertrouwde omgeving kunnen blijven wonen en ook betrokken blijven bij wat er gebeurt in hun eigen wijk."

**"TOEGANKELIJKHEID  
IS NIET DUURDER,  
HET IS GEWOON  
EEN KWESTIE  
VAN  
AANDACHT"**



René Scherpenisse,  
directeur van TIWOS en bestuurslid Aedes



# WIJ HOUDEN WIJKEN LEEFBAAR EN WONINGEN BETAALBAAR

In de jaren tachtig ondersteunde René Scherpenisse als opbouwwerker de buurtbewoners richting woningdienst Tilburg. In 1986 werd hij beleidsmedewerker bij de ANBO en stond hij aan de wieg van onder andere het seniorenlabel, een keurmerk voor woningen voor ouderen, dat later is opgegaan in WoonKeur. Na functies bij diverse woningcorporaties is hij tegenwoordig bestuurslid van Aedes en directeur van TIWOS. Vanuit die functie is hij opnieuw actief in de wijk waar zijn loopbaan begon. De cirkel is rond.

Het is voor woningcorporaties moeilijker geworden om te investeren in een multifunctionele accommodatie of andere projecten aan de randen van wonen. De huidige minister vindt dat ze zich meer moeten richten op de stenen en geen sociaal werk moeten doen. Woningen moeten tegenwoordig levensloopbestendig zijn, geschikt zijn voor zorg aan huis. Voor Scherpenisse hebben toegankelijkheid en leefbaarheid echter alles met elkaar te maken: "Wat heb je aan een aangepaste woning als niemand er wil wonen? Toegankelijkheid gaat ook om je welkom voelen. Om een wijk waarin je wil leven en een woning die je kan betalen."

## Vooruit kijken

Natuurlijk is er aandacht voor de fysieke toegankelijkheid. "We denken tegenwoordig goed na over de bruikbaarheid van woningen in de toekomst. Dat is in het verleden nog wel eens misgegaan. Zo zijn er in de jaren vijftig veel kleinere flatjes gebouwd, waarin je niets kunt veranderen. In de jaren negentig ontstond juist daar leegstand. Daarom zijn we het anders gaan inrichten. Nu zorgen we dat kleine woningen geschakeld kunnen worden voor gezinnen met twee kinderen. Ook kunnen we de woningen zodanig aanpassen dat mensen met een grotere zorgvraag er kunnen blijven wonen."



## Aanwezig en zichtbaar zijn

Scherpenisse denkt dat mensen in eerste instantie kiezen voor een buurt, met zijn eigen sfeer en kenmerken. "Je moet als woningcorporatie goed aanvoelen wat de verschillende groepen willen. Daarom willen we dicht bij de mensen staan en niet alleen bereikbaar zijn via een website of callcenter. Wij hebben veel woningen in volksbuurten, waar de mensen minder toegang hebben tot bijvoorbeeld internet. Daarom is de tent hier altijd open." TIWOS hecht veel belang aan zijn dekkend netwerk van buurtbeheerders. Deze zijn aanwezig in de buurt en zorgen voor sociale controle. Ze spreken mensen aan en worden makkelijk aangesproken. Zij kennen de buurt en het verhaal; kunnen vaak al aan de stand van de gordijnen zien hoe het met iemand gaat. "En dan hebben we ook nog onze leefbaarheidsconsulenten, die gaan over samen leven en ruzies oplossen. In een jaar tijd hebben we 3.000 meldingen gehad, maar het loopt zelden uit de hand. Gewoon door aanwezig en zichtbaar te zijn, er dicht op te zitten, wordt erger voorkomen."

## Voor iedereen

Toegankelijkheid betekent voor TIWOS ook dat iedereen ergens moet kunnen wonen, inclusief dak- en thuislozen en ex-gedetineerden. Door de andere bewoners vanaf het begin goed bij dergelijke projecten te betrekken, zijn daar weinig problemen mee. Dat is belangrijk, want uit onderzoek blijkt dat een stabiele woonsituatie de kans op recidive sterk vermindert. "Om onze woningen voor iedereen bereikbaar te houden, houden we onze huren betaalbaar. En wanneer mensen niet kunnen betalen, gaan we binnen zes weken met hen in gesprek om te voorkomen dat ze straks hun huis uit moeten of erger. Dat is even goed aandacht waar kwetsbare groepen behoefte aan hebben."

## Het nieuwe groot

TIWOS is met 8.000 woningen een middelgrote wooncorporatie en doet het goed volgens de gemeente én de huurders, zoals blijkt uit verschillende onderzoeken. "We blijven dan ook stoïcijns doen waar we voor zijn. Door onze beperkte omvang kunnen we onze aanpak waarmaken: dicht bij de mensen staan en zorgen dat wijken leefbaar en woningen betaalbaar blijven. Dat doen we in goede samenwerking met de gemeente en de andere corporaties in Tilburg. Er worden hier onderling geen politieke spelletjes gespeeld. Wat zeker ook helpt is dat de wethouder is gebleven, dat zorgt voor continuïteit in het gemeentelijk beleid."

**“SOMMIGEN  
KUNNEN HET MOEILIJK  
ACCEPTEREN DAT ZE  
HULPBEHOEVEND  
WORDEN,  
OF ZE WILLEN  
NIET ALS  
'OUDJE'  
WORDEN  
GEZIEN”**

Sebastiaan Peek,  
onderzoeker Fontys Paramedische Hogeschool  
en Tranzo



Sebastiaan Peek

# TECHNOLOGIE KAN ALLEEN HELPEN ALS DEZE GEBRUIKT WORDT

Zo lang mogelijk zelfstandig blijven wonen. Niet alleen de wens van veel ouderen, maar tegenwoordig ook een kwestie van noodzaak. Er worden dan ook veel nieuwe technologische toepassingen ontwikkeld om de beoogde zelfstandigheid te ondersteunen. Dan moet die technologie wel door ouderen worden gebruikt. Maar wat maakt nu dat ouderen technologie gebruiken?

Met deze vraag houdt Sebastiaan Peek zich bezig binnen het lectoraat Health Innovations & Technology van Eveline Wouters (Fontys Paramedische Hogeschool). In zijn promotieonderzoek wordt hij daarnaast bijgestaan door Katrien Luijkx van Tilburg University (Tranzo) en Bert Vrijhoef van de Nationale Universiteit van Singapore.

## Uniek meerjarig veldonderzoek

Er is de afgelopen decennia veel geïnvesteerd in pre-implementationonderzoek, waarbij mensen wordt gevraagd of zij een technisch hulpmiddel zouden gebruiken op het moment dat ze het daadwerkelijk nodig hebben. Daarbij valt op dat ondervraagden zichzelf vaak niet zien als gebruiker, zelfs niet als het technisch hulpmiddel eigenlijk voor hen ontworpen is. Peek richt zich in zijn onderzoek daarom op het feitelijk gebruik. In opdracht van Fontys Paramedische Hogeschool begon hij in 2012 samen met Fontys collegaonderzoekers aan een uniek meerjarig veldonderzoek naar technologie-acceptatie door zelfstandig wonende ouderen. Gedurende drie jaar worden vijftig ouderen van 70+ ieder half jaar thuis bezocht, en bevraagd over hun technologiegebruik.

## Ontwikkeling in gebruik

Tijdens het huisbezoek komt ook de mate van zelfredzaamheid aan de orde, met vragen over chronische ziekten, belangrijke levensgebeurtenissen en het cognitief functioneren. "Omdat technologie een erg breed begrip is, onderscheiden wij in ons onderzoek vijf categorieën: huishoudelijke apparaten, ondersteunende technologie en domotica, ICT-apparaten, mobiliteit en fysieke activiteiten, en telefonie. Bij ondersteunende technologie kun je bijvoorbeeld denken aan een alarmsysteem of een gehoorapparaat. We inventariseren bij elk huisbezoek welke technologie iemand gebruikt. Vervolgens interviewen we de deelnemers: waarom hebben ze een bepaald apparaat in huis genomen of gekregen? En waarom gebruiken ze het wel of niet?"

## Belemmerende factoren

Sommige deelnemers blijken in het voorstadium van dementie te zitten. Er is nog weinig bekend over hoe zich dit verhoudt tot technologiegebruik. Daarom wordt hen gevraagd om deel te nemen aan een specifiek onderzoek hieromtrent. Andere ouderen worden gedurende het onderzoek meer hulpbehoevend. Toch staan ze lang niet altijd open om hulpmiddelen te gaan gebruiken. Die schroom kan volgens Peek verschillende oorzaken hebben. "Sommigen kunnen het moeilijk accepteren dat ze hulpbehoevend worden, of ze willen niet als 'oudje' worden gezien. Dat laatste is met name bij halsalarmen of scootmobielen nogal eens het geval. Ook de omgeving kan een belemmerende rol spelen. Als je regelmatig hoort dat een bepaald hulpmiddel toch te ingewikkeld voor je is, zul je het niet snel gaan gebruiken."

## Verborgen gebreken en kansen

Een ander obstakel is dat veel ouderen geneigd zijn de problemen die ze tegenkomen te bagatelliseren. Als je er naar vraagt, geven ouderen met een mobiliteitsbeperking wel aan dat sommige winkels niet goed toegankelijk zijn of dat ze in de supermarkt niet bij alle schappen kunnen. Maar uit zichzelf klagen ze er zelden tot nooit over. Er is immers altijd wel een winkelier of klant die even een helpende hand toesteekt. Wat we ook veel zien, is dat mensen anderen niet tot last willen zijn. Uit het onderzoek wordt echter ook duidelijk dat technologie veel kan opleveren: "Ik ken meerdere ouderen die wekelijks uitkijken naar het Skype-moment met een kleinkind of een ver weg wonend familielid."

## Het grote dilemma

Op dit moment wordt een aantal inzichten uit het onderzoek al meegegeven aan studenten en professionals om zo ouderen te ondersteunen in het succesvol en duurzaam gebruiken van technologie, zowel binnen zorg en welzijn als in de technische sector. Aangezien het onderzoek nog loopt tot in 2015, kan Peek op dit moment nog geen definitieve conclusies geven, wel signaleert hij een lastig dilemma, dat inherent is aan deze materie: "Technologische hulpmiddelen dragen er aan bij dat ouderen minder afhankelijk zijn van anderen. Maar om ze goed te leren gebruiken, hebben ze anderen juist nodig en zijn ze dus meer afhankelijk. Interessant voor een vervolgonderzoek. Maar ook een uitdaging voor alle productontwikkelaars en andere partijen die zelfredzaamheid willen stimuleren."









# TOEGAN HEID EN ARBEID

# IKELIJK-

De overheid vraagt burgers steeds meer zelfredzaam te zijn. Het is de bedoeling dat zij minder gebruik maken van algemene voorzieningen en het eigen netwerk inzetten om volwaardig deel te nemen. Werk is bij uitstek het middel om dat te bereiken, zo is de achterliggende gedachte van de Participatiewet. Maar biedt deze wel echt meer kansen voor mensen met een beperking? Is het een wassen neus of oude wijn in nieuwe zakken? Onder onze geïnterviewden zijn de meningen hierover verdeeld. We zetten de feiten, kansen en bedreigingen voor u op een rijtje en nemen u graag mee in onze gedachtegang over deze ontwikkeling.

## Grote veranderingen

De Participatiewet die per 1 januari 2015 van kracht wordt, brengt een aantal belangrijke veranderingen met zich mee:

- Mensen met een arbeidsbeperking kunnen niet meer instromen in de Wsw (Wet sociale werkvoorziening). In plaats hiervan moeten gemeenten zorgen voor 30.000 plaatsen beschut werk. Dat komt overeen met ongeveer 30% van het huidige aantal plaatsen in de sociale werkvoorziening.
- Gemeenten krijgen de mogelijkheid om mensen met een uitkering een tegenpresentatie te vragen, wat kan variëren van werkzaamheden op een kinderboerderij tot leerlingenvervoer of wijkwacht. Deze mogelijkheid brengt het risico met zich mee dat de tegenprestatie gaat concurreren met betaald werk.
- Mensen met een Wajong-uitkering worden herkeurd, waarbij alleen degenen die volledig en duurzaam arbeidsongeschikt zijn hun uitkering behouden. De verwachting is dat ongeveer driekwart (gedeeltelijk) wordt goedgekeurd, waarna hun uitkering zal dalen van 75% naar 70% van het wettelijk minimumloon.
- De overheid en het bedrijfsleven moeten de komende tien jaar 125.000 banen creëren voor mensen met een beperking die een afstand hebben tot de arbeidsmarkt. Wanneer overheid en bedrijven hier niet aan voldoen, wordt een wettelijk quotum opgelegd.

## Uitdagende context

De invoering van de Participatiewet biedt geen garantie dat mensen met een afstand tot de arbeidsmarkt ook daadwerkelijk aan het werk kunnen. In deze tijd van economische crisis en bezuinigingen, onder andere in de zorg, verliezen nog steeds grote groepen reguliere werknemers hun baan. Hoe

kunnen we dan juist meer banen gaan creëren voor mensen met een afstand tot de arbeidsmarkt? Nog meer reguliere werknemers ontslaan, zodat mensen met een beperking hun baan kunnen overnemen?

Een slechte oplossing die de integratie op de werkvloer zeker niet positief zal beïnvloeden.

## Positieve ontwikkelingen

Brengt de invoering van de Participatiewet dan alleen meer kommer en kwel? Is het enkel een extra belasting voor werkgevers? Zeker niet! Steeds meer werkgevers zien de kansen van deze ontwikkeling en willen een verschil maken. Een aantal hiervan heeft zich aangesloten bij 'De Normaalste Zaak'. Dit netwerk voor inclusief ondernemen vindt dat iedereen, naar vermogen, moet kunnen deelnemen aan de arbeidsmarkt. Om werkgevers te ondersteunen heeft 'De Normaalste Zaak' checklists gemaakt, waarmee een ondernemer kan zorgen voor een duurzame werkplek, zowel op fysiek als sociaal vlak. Want we weten inmiddels dat je er niet bent met alleen een aangepaste werkplek. Sociale toegankelijkheid speelt een veel belangrijkere rol. De toekomstige collega's van de medewerker met een beperking moeten weten wat er van hen verwacht wordt én wat zij van hun nieuwe collega mogen verwachten. Door iedereen mee te nemen in dit proces, zorg je voor een geslaagde integratie op de werkvloer.

Een andere positieve ontwikkeling is het ontstaan van sociale ondernemingen, die voor een belangrijk deel werken met mensen met een beperking en een grote afstand tot de arbeidsmarkt. In deze organisaties staan eigen verantwoordelijkheid en kwaliteiten van de medewerker centraal. Deze voelt zich gewaardeerd en krijgt de kans zich te ontwikkelen. Veel van deze ondernemingen zijn succesvol,

hoewel een deel nog erg afhankelijk is van subsidies. Het is dan ook van belang dat deze medewerkers vervolgens doorstromen naar reguliere (ongesubsidieerde) banen.

### Diverse drempels

Het vinden van een passende baan is moeilijk. Hoewel steeds meer organisaties open staan voor mensen met een beperking, is niet altijd duidelijk welke bedrijven aangepast zijn of zich kunnen aanpassen voor de werkzoekende met een beperking. Dit maakt het voor de Werkbedrijven, die vanaf 2015 de partijen moeten samenbrengen, lastig om de juiste match te maken. Voor de toekomstige werknemers met een beperking en/of afstand tot de arbeidsmarkt ligt er eenzelfde vraag. Op het gebied van arbeid zijn zij jarenlang aangesproken op hun beperking en op hetgeen ze niet kunnen. Op basis van deze gronden kregen zij hun uitkering. Nu moeten zij gaan denken vanuit hun mogelijkheden en kwaliteiten. Dat ze daarover beschikken, leidt geen twijfel. De grote vraag is hoe we die kwaliteiten boven tafel krijgen. Het UWV kan hierin zeker een rol spelen, maar zal dan wel een omslag moeten maken. Van slechts een kleine groep arbeidsbeperkten is bij het UWV bekend wat zij kunnen en willen en waar hun behoeftes liggen. Dit was in het verleden voor het UWV niet interessant, aangezien de mensen een uitkering kregen en vervolgens uit beeld verdwenen. Anderzijds probeerden veel arbeidsbeperkten zelf onzichtbaar te blijven. Zolang ze geen contact hadden met het UWV bleef alles bij het oude.

### Werken aan participatie

Duidelijk is dat beide partijen actiever op de mogelijkheden moeten focussen. Die positieve stimulans vanuit de

Participatiewet moeten we vasthouden. Daar zijn de geïnterviewden het wel over eens. Werkgevers en werknemers kunnen elkaar hierin zeker inspireren. De Normaalste Zaak neemt landelijk de taak voor deze eerste doelgroep voor haar rekening, maar ook op regionaal en lokaal niveau moet hier meer aandacht voor komen. Dat kan wel even wennen zijn, zoals de praktijk laat zien. Medewerkers van sociale werkplaatsen die geplaatst werden bij reguliere bedrijven vonden dat in eerste instantie doodeng, maar voelen zich uiteindelijk veel gelukkiger. Bij de sociale werkplaats zaten ze omdat ze een beperking hadden, terwijl ze nu ergens werken vanwege hun kwaliteiten.

### Netwerk vergroten

Mensen met een beperking op de arbeidsmarkt: het moet de normaalste zaak van de wereld worden. Alleen al omdat een betaalde baan de mogelijkheden biedt om je sociale netwerk uit te breiden en beter voor jezelf te zorgen. Van niets naar een betaalde baan kan echter een te grote stap zijn. Daarom moeten we andere mogelijkheden, zoals vrijwilligerswerk, niet uit het oog verliezen. Hier past tevens de kanttekening dat tegenwoordig steeds meer banen via informele kanalen worden gevonden. En daar heb je dus een sterk sociaal netwerk voor nodig. Iets waar mensen die jarenlang een beroep hebben gedaan op een uitkering vaak niet over beschikken. Door in te zetten op uitbreiding van dat netwerk, kunnen we hun kansen op werk vergroten. Daar zien wij een rol voor alle betrokken organisaties, om in het verlengde van de Participatiewet de daad bij het woord te voegen.

**“TOEGANKELIJKHEID  
VOOR ALLES  
DAT ANDERS IS,  
VIND IK  
DE GROOTSTE  
UITDAGING”**



Bert van Boggelen,  
kwartiermaker van De Normaalste Zaak,  
netwerk voor inclusief ondernemen



# ARBEIDS- PARTICIPATIE ALS NORMAALSTE ZAAK

Bert van Boggelen heeft zijn wortels in de vakbeweging CNV waar hij ruim tien jaar directeur was en in het dagelijks bestuur zat. Met een organisatie van 200 man heeft hij hier veel ervaring als werkgever opgedaan. Daarnaast is hij interim-voorzitter geweest van de SER en vanwege zijn netwerk en verbindende kwaliteiten werd hij drie jaar geleden gevraagd om kwartiermaker te worden van De Normaalste Zaak, het werkgeversnetwerk rondom het thema inclusie.

## Gescheiden werelden

“Bij toegankelijkheid denk ik in eerste instantie aan het fysieke aspect. Vergeleken met bijvoorbeeld de Verenigde Staten zijn we daar slecht in. Daar is het een basis, een heilige norm, een vanzelfsprekendheid. Geen lift en koffie-apparaat zonder brailleknoopp, geen bijeenkomst zonder doventolk. Elk gebouw heeft faciliteiten voor rolstoelers. Hier is voor iedereen zijn eigen dorp, ergens in een bos, zodat de rest van de samenleving er niets mee hoeft te doen. De ontoegankelijkheid die we hier hebben is dan ook vaak mentaal, omdat we de wereld van mensen met beperkingen gescheiden hebben van de wereld van mensen zonder. De grootste oefening in bedrijven en onderwijs is dan ook hoe we omgaan met mensen die een beetje anders zijn dan het gemiddelde. Toegankelijkheid voor alles dat anders is, vind ik de grootste uitdaging.”



### Bijzondere kwaliteiten

“We doen wel of we goede werkgevers zijn, maar hoe gaan we in dit land om met talent als dat verpakt is in een wat onalledaagse vorm? Als mens kom je voor een belangrijk deel tot je recht via (betaald) werk. Maar we hebben een verzorgingsstaat gemaakt waarin iedereen die het een beetje moeilijk had niet hoefde te werken. Het was een daad van barmhartigheid, maar tegenwoordig weten we dat dat geen oplossing is. Je doet er de mensen én de samenleving geen recht mee. We moeten in dit land uitgaan van de mogelijkheden van mensen, ze inzetten op die mogelijkheden en dan vallen de beperkingen voor een belangrijk deel weg. Sterker, vaak komen dan bijzondere kwaliteiten naar voren.”

### Belonen werkt beter dan beboeten

Van Boggelen heeft niets met de afspraak in het sociaal akkoord dat het bedrijfsleven 125.000 banen moet creëren: “Ik geloof wel in een inclusieve arbeidsmarkt. Er komt een stroom op gang binnen bedrijven en de samenleving die mensen niet langer apart zet omdat ze een beperking hebben. Je ziet in het onderwijs hiertoe al allerlei pogingen. Op een kleuterschool hadden ze heel bewust alles bij elkaar gezet, maar de kinderen viel het verschil niet op. Ze gaan gewoon met elkaar om.” Het quotum werkt zolang het niet wordt ingevoerd, stelt Van Boggelen. Het helpt om het onderwerp op de agenda te zetten. “Maar als het wordt ingevoerd, tellen bedrijven hun knopen en betalen de boete omdat het duurder is om de organisatie aan te passen. Het is beter om bedrijven die een grote sociale prestatie leveren te belonen middels gunningscriteria, een aanmoedigingsprijs of een veer in hun kont. Of we die banen gaan halen, hangt af van de groei van de werkgelegenheid en de economie. En of we de lasten aan de onderkant zo drastisch durven te verlagen dat meer werkgelegenheid gaat ontstaan. We moeten het anders inrichten, het speelveld ver-groten en een level playing field maken, zodat iemand die het niet zelf kan verdienen toch concurrerend is. Dat zie ik ook als taak voor De Normaalste Zaak.”

### Omringende obstakels

Een probleem is de toegankelijkheid van informatie. Het UWV heeft van 8.000 van de 240.000 Wajongeren in beeld wat ze willen en kunnen, terwijl de helft arbeidsvermogen heeft. Van Boggelen geeft nog een voorbeeld: “Het UWV heeft 100.000 Wajongeren aangeschreven om zich vrijwillig te tmelden om aan de slag te gaan. Maar de reactie hierop was

kleiner dan 0,5%! Waarmee je bij een ander obstakel komt. Hun thuisfront, arbeidsdeskundigen of hulporganisaties als MEE zeggen dat ze beter niet kunnen reageren, omdat ze als het fout gaat misschien hun uitkering of pgb kwijtraken." Vanuit die optiek levert werken alleen risico's op, is het minder overzichtelijk. Van Boggelen ziet een uitkering niet als iets definitiefs, maar als brug tussen niet en wel werken. "Laten we gewoon beginnen in het speciaal onderwijs. Nu worden een half jaar voor het einde van het laatste jaar gezamenlijk de formulieren ingevuld om een Wajong-uitkering aan te vragen. Maar als je twee jaar in een uitkering zit, kost het veel meer moeite om terug op de arbeidsmarkt te komen. Die kraan moet dicht."

**Direct contact** Voor de mensen die al in deze situatie zitten moeten ook prikkels worden ingebouwd. Financieel, maar ook op het mentale vlak. "Er is sprake van aangeleerde hulpeloosheid. Werkzoekenden gaan zich gedragen zoals hun begeleider of arbeidsdeskundige vindt dat het moet. Dat is een eerste obstakel dat ze moeten overwinnen. Daarnaast staan tussen hen en het werk allerlei instanties die blokkades zijn in het zien en pakken van kansen. Met de beste bedoelingen worden ze gepamperd, maar dat haalt uiteindelijk alle motivatie weg." Hij vindt het belangrijk dat werkgevers en werkzoekenden op een zo normaal mogelijke manier met elkaar in contact komen, zonder tussenkomst van instanties en hulpverleners. Zodat de werknemer de mogelijkheden kan zien die iemand heeft. "Maar als je lang niet hebt gewerkt, is het moeilijk om over je mogelijkheden en beperkingen te praten. Ook voor de werkgever is het ingewikkeld. Hoe ga je ermee om als iemand praat over zijn beperking? Daarom organiseren wij bijeenkomsten waar werkgevers zich openstellen en sollicitatiegesprekken voeren met een grotere diversiteit, terwijl de werkzoekenden zich leren te presenteren, zonder dat een jobcoach het woord voert of drie hulpverleners bij de werkgever komen. De rol van intermediairs moet zo klein mogelijk gemaakt worden, zodat meer contact mogelijk is tussen werkzoekende en werkgevers."







**“NEEM MENSEN  
MET EEN BEPERKING  
IN DIENST  
OM WAT ZE  
TOEVOEGEN”**

John van Hal,  
voorzitter Stichting Inclusie Nederland



John van Hal

# EEN QUOTUM WERKT NIET

John van Hal, voorzitter van de Stichting Inclusie Nederland, heeft een indrukwekkende carrière opgebouwd in het sociale domein. Ooit begonnen als adviseur bij het POG (voorloper van Zet) en betrokken bij de invoering van de Wvg, volgde later functies bij de Gehandicaptenraad, vervoersadviesbureau AGV-Movaris en het wethouderschap (Wmo en welzijn) in Rucphen. Momenteel is hij partner en interim manager/consultant bij adviesbureau De Have. Tevens is hij hoofdredacteur van de handboeken 'leerlingenvervoer en Wmo' (van SDU-uitgeverij) en hoofddocent bij SBO over de onderwerpen Wmo, Participatiewet en het Sociaal Domein. Ook bereidt hij een promotieonderzoek voor over innovatie in het sociale domein. We vroegen deze rollende duizendpoot wat bedrijven moeten doen om beter toegankelijk te worden.

## Eenzijdige beeldvorming

"Veel bedrijven vinden toegankelijkheid een lastig begrip en denken dat ze alles moeten aanpassen. Maar soms is alleen het plaatsen van een lift al voldoende. Ook handig als bijvoorbeeld de directeur een been breekt, zoals veel aanpassingen voor anderen vaak even nuttig zijn. Het is vooral een kwestie van beeldvorming. Veel werkgevers denken dat het alleen gaat om mensen met zware beperkingen waar veel voor geregeld moet worden." Dat brengt hem meteen op een ander vooroordeel: "Veel werkgevers verwachten dat mensen met een beperking laagopgeleid zijn. Het beeld van de sociale werkplaats. Maar er is ook een grote groep hoogopgeleiden. En daar bestaat weinig aandacht voor, omdat zij in theorie



goed in staat zijn om voldoende te verdienen om zichzelf te onderhouden. Ook zij hebben soms een duwtje in de rug nodig. Te vaak worden alleen nog de beperkingen gezien in plaats van de mogelijkheden.”

### Verdringing

“In Nederland wil men niet teveel belasting betalen, maar vindt men het normaal om in een omgeving te werken waar geen mensen met beperkingen zijn. Om dat te doorbreken zijn goede voorbeelden nodig. En daar zit dus bij de huidige aanpak een probleem. Je ziet dat vooral de meest zwakke groepen worden ondersteund en geplaatst. Hoe lovenswaardig dan ook, dat geeft meer het gevoel van iets goeds proberen te doen dan wat anders. Dat is ook de reden waarom een quotum niet gaat werken. Er kunnen nóg zoveel banen worden gecreëerd, het zal deels toch ten koste gaan van het huidige personeel. Ook dat zal niet helpen bij de acceptatie op de werkvloer.”

### Toegevoegde waarde

De boodschap van Van Hal: neem mensen met een beperking in dienst om wat ze bijdragen. Zorg voor voorbeelden die laten zien wat hun inzet oplevert voor de organisatie. “Rendement krijg je door de meest weerbare mensen in te zetten. Juist ook in voorbeeldfuncties. Als je het vergelijkt met de participatie van vrouwen, zie je hoe belangrijk het is dat deze in leidinggevende of hoge managementfuncties terecht komen. Daar voegen ze diversiteit en specifieke competenties toe. Zoals mensen met een beperking onder andere door-zettingskracht en levenservaring kunnen toevoegen aan een organisatie. Er is wat dat betreft nog een lange weg te gaan. Toen ik bij de CG-Raad werkte, kwam er een managementfunctie vrij. Maar de directeur vond het niets voor mij omdat ik een beperking had. En dat is dan nota bene de belangenorganisatie!”

### Voorbeeldfunctie

Waarom Van Hal zelf heeft gekozen voor het sociale domein? “Ik geloof in een voorbeeldfunctie en wil laten zien hoe het ook kan zonder uitkering of hulp. Maar dat heeft niets te maken met het vakgebied. Het spreekt me gewoon aan om met zorg en welzijn bezig te zijn. Ik heb bedrijfskunde gestudeerd op de RUG en juist in deze sector kan het geen kwaad als er creatiever en meer bedrijfsmatig wordt gedacht.”

# “DE STAP NAAR BETAALD WERK IS VOOR VELEN TE GROOT”

Prof. dr. Ton Wilthagen, hoogleraar institutionele juridische aspecten van de arbeidsmarkt en directeur van Reflect, onderzoekscentrum voor een dynamische arbeidsmarkt en sociale cohesie.



# KANTTEKENINGEN BIJ DE PARTICIPATIEWET

Ton Wilthagen is hoogleraar institutionele juridische aspecten van de arbeidsmarkt aan Tilburg University. Van huis uit socioloog, maar met interesse in veel vakgebieden, waaronder recht en economie. Hij is tevens directeur van Reflect, een onderzoekscentrum voor een dynamische arbeidsmarkt en sociale cohesie. De ideeën die hier uit voort komen zet hij om in praktische instrumenten zoals de Startersbeurs, die inmiddels in 150 gemeenten is ingevoerd. Deze voorvechter van een inclusieve arbeidsmarkt blijkt sceptisch over de Participatiewet.

## Wet zonder grondslag

“We willen een participatiesamenleving creëren in één van de diepste crisissen ooit. Onderdeel van die samenleving is een toegankelijke arbeidsmarkt waarin iedereen met zijn of haar kwaliteiten een bijdrage levert. Helaas ligt er geen beleidstheorie ten grondslag aan de participatiewetgeving. Het is een vrome politieke wens die vooral financieel gedreven is. Lovenswaardig, maar de instrumenten die effect moeten creëren, kennen we al jaren en hebben nog niet geleid tot meer inclusiviteit. De staatssecretaris zegt dat de inclusieve arbeidsmarkt moet, kan en gaat gebeuren. Als dat niet lukt, heb je echt iets uit te leggen aan de mensen die je belooft dat ook zij hun kwaliteiten kunnen inzetten.

## Te hoog gegrepen

We praten over de opbouw van de arbeidsmarkt: een kern van betaald vast werk, dan deeltijdwerk, een flexibele schil met zzp'ers, nul-urencontracten en uitzendwerk en daaromheen nog vrijwilligerswerk, sociale werkplaatsen en een groep die helemaal niet werkt. Betaald werk heeft voor Wilthagen niet het alleenrecht op maatschappelijk nut.

“Het werk in sociale werkplaatsen en vrijwilligerswerk hebben ook toegevoegde waarde. Door participatie te labelen als economische zelfstandigheid ontstaan grote groepen die niet actief zijn, want de kern van de arbeidsmarkt is niet toegankelijk. Als je die andere nuttige activiteiten meetelt, nemen de mogelijkheden om deel te nemen wel toe.

Dan krijg je alleen weer de discussie over de Melkertbanen en de sociale werkplaatsen. Die zouden dan niet op slot moeten.” De ambitie ligt echter hoger in Nederland, met onze high

performance arbeidsmarkt. De productiviteit is enorm hoog in relatief weinig gewerkte uren. "Nu verwachten we van een grote groep die van oudsher in een passief domein is geplaatst, dat ze willen en kunnen deelnemen aan deze arbeidsmarkt. Het is een illusie om te denken dat dat zomaar gaat lukken. De voorhanden oplossingen helpen wel wat, maar onvoldoende."

### Bestaande instrumenten

Om binnen de bestaande arbeidsmarkt werk te creëren, wordt onder meer gebruik gemaakt van jobcarving: specifieke taken van functies omvormen tot een nieuwe functie. Een tweede instrument is social return. Bij aanbestedingen vraagt de overheid bedrijven dan een bijdrage te leveren aan arbeid voor mensen met een lange afstand tot de arbeidsmarkt. "Ook zie je dat steeds meer wordt gekeken naar mogelijkheden van reshoring. Dat is het terughalen of creëren van werkzaamheden die normaal in lagelonenlanden plaatsvinden. Dit concurreert niet met bestaande banen, betreft vaak eenvoudiger werk en kan dus makkelijker worden ingezet voor mensen met een lange afstand tot de arbeidsmarkt. Daarmee wordt de koek groter op de arbeidsmarkt en dat is positief. De vraag is of de werkgelegenheid zo voldoende zal groeien."

### Kansen vergroten

Om de arbeidsmarkt écht toegankelijker te maken, moet op veel vlakken wat gebeuren. Ten eerste zal het uitkeringsstelsel flexibeler moeten worden, legt Wilthagen uit: "Nu heb je wél of geen uitkering. Gemeenten zoals Rotterdam ijveren voor een flexibeler systeem. Er zijn bijvoorbeeld genoeg Wajongers die wel een deel van hun uitkering compenseren met werk. Die zijn weliswaar niet zelfredzaam, maar de schadelast wordt wel gereduceerd. Zonder zo'n maatregel zouden zij een volledige uitkering krijgen." Daarnaast moeten we volgens Wilthagen meer kijken naar de capaciteiten en motivatie van de werkzoekenden. Wanneer iemand een uitkering heeft, kan hij niet aan zijn ontwikkeling werken, omdat hij beschikbaar moet blijven voor de arbeidsmarkt. Door te zorgen voor scholing en werkervaringsplaatsen, nemen de capaciteiten en daarmee de kansen op werk toe. "Dit moet geïnstitutionaliseerd worden, als peiler van de moderne arbeidsmarkt. Doordat ze vaak lang afhankelijk zijn geweest van een uitkering, is er weinig beroep gedaan op deze mensen. Ze zijn zich gaan richten op hun kleine sociale omgeving en hebben een beperkt en kwalitatief minder sterk netwerk met betrekking tot de arbeidsmarkt. We zullen ze naar binnen moeten trekken door ze niet alleen met betaald werk aan de slag te laten gaan. Die stap is gewoon te groot."

# TOEGAN HEID EN MOBILITEIT

# TOEGANKELIJK-

Kunnen gaan en staan waar je wilt, is een belangrijk aspect van participatie. Zonder beschikbaarheid en bereikbaarheid van toegankelijk (openbaar) vervoer dreigt maatschappelijke uitsluiting en 'opsluiting' achter de geraniums.

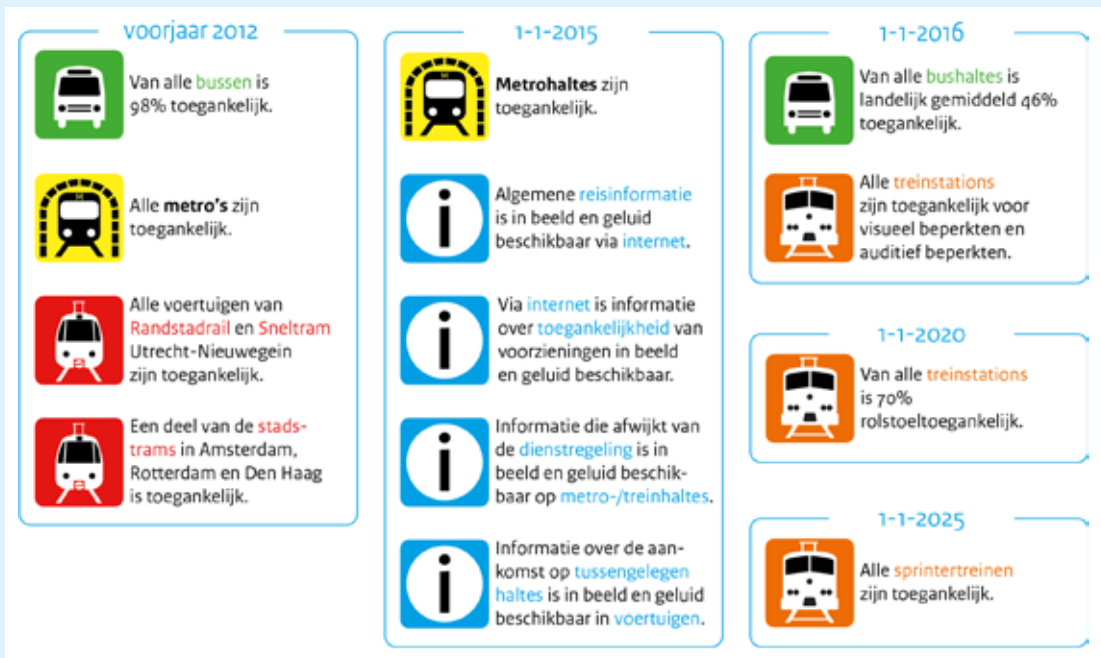
# TEIT

## De wil is aanwezig

Gelukkig bestaat in Nederland brede consensus over het streven dat mensen met een beperking of chronische aandoening moeten kunnen deelnemen aan alle aspecten van het maatschappelijk verkeer. De regering heeft een aantal zaken rondom toegankelijkheid per wet geregeld. Door de overheid zijn tal van beleidsmaatregelen getroffen gericht op het waarborgen van gelijke rechten en kansen en op het garanderen van de maatschappelijke participatie van mensen met een mobiliteitsbeperking. Zo regelt sinds 2012 de Wet gelijke behandeling op grond van handicap of chronische ziekte (Wgbh/cz) het recht op mobiliteit voor iedereen. Specifiek op vervoersgebied regelt de Wet personenvervoer 2000 dat overheden en vervoersautoriteiten bij het verlenen van een concessie aan een vervoermaatschappij rekening moeten houden met alle aspecten van de toegankelijkheid van het vervoer voor mensen met een beperking.

## Ruimte voor verbetering

Op het eerste gezicht lijkt alles dus prima geregeld in Nederland als het gaat om vervoer. Een nadere blik op de termijnen die gesteld zijn in de wet- en regelgeving (zie tabel) laat echter zien dat er nog volop ruimte voor verbetering is. Zelfs als alles volgens plan verloopt, zou anno 2016 meer dan de helft (54%) van alle bushaltes in Nederland nog altijd niet toegankelijk zijn voor mensen met een mobiliteitsbeperking. Tegelijkertijd zien we dat in 2020 volgens prognose nog altijd 30% van de treinstations niet voor rolstoelgebruikers toegankelijk is. Heeft het onderwerp dan geen prioriteit? Natuurlijk wel, maar er zijn forse kosten verbonden aan het toegankelijk maken van alle stations, perrons en al het rijdend materiaal. Vervoersbedrijven hebben hiervoor slechts beperkte budgetten beschikbaar.



Over aanpassingen voor de toegankelijkheid van overige trams, tramhaltes en intercity's moeten nog afspraken worden gemaakt. ©2012 Ministerie van Infrastructuur en Milieu



## De kip of het ei?

Vervoerders geven daarnaast aan dat slechts een handvol mensen met een beperking gebruik maakt van hun dienstverlening. Ondanks forse investeringen in het aanpassen van hun rijdend materiaal. Mensen met een mobiliteitsbeperking stellen op hun beurt dat het openbaar vervoer voor hen nog allerlei toegankelijkheidsproblemen kent. Een voorbeeld hiervan is de rolstoelplaats in de bus: er is maar één plaats beschikbaar en wanneer deze bezet is, moet de chauffeur een eventuele volgende passagier in een rolstoel bij de halte laten staan. Ook de NS kent haar restricties. Nog steeds is op de meeste stations assistentie nodig bij het in- en uitstappen. Deze hulp moet ruim vantevoren worden aangevraagd en is slechts tot aan het begin van de avond beschikbaar. Op stap of naar een feestje met het openbaar vervoer is dus geen optie. Begrijpelijk dus, dat mensen met een beperking geneigd zijn te kiezen voor alternatieven en trein en bus links laten liggen.

Kortom: als het openbaar vervoer beter toegankelijk is, maken meer mensen met een beperking er gebruik van. Maar als er meer mensen met een beperking gebruik maken van het OV, dan is dit voor vervoerders ook een extra prikkel om het OV toegankelijker te maken. Gelukkig worden er al stappen gezet om deze impasse te doorbreken.

De Vervoersexperience die Zet onlangs organiseerde met ROB (Reizigersoverleg Brabant) leverde een 'Schijf van vijf' op voor een gezond en vitaal openbaar vervoer'. Reizigers verlangen van overheden en vervoerders actie op een vijftal punten: boeien & binden, combineren, informeren, innoveren en verleiden. Het lijkt ons een schone taak voor Zet en het ROB om te onderzoeken in hoeverre deze schijf van vijf geldt voor reizigers

met een mobiliteitsbeperking en hoe de invulling ervan kan bijdragen aan een intensiever gebruik door deze doelgroep van het openbaar vervoer.

## Bezuinigingen

Naast het openbaar bus- en treinvervoer zetten we in Nederland nog een aantal specifieke vervoersoplossingen in voor mensen met een mobiliteitsbeperking. Bijvoorbeeld:

- Regionaal (taxi)vervoer
- Leerlingenvervoer
- Wmo vervoersregelingen (voor onder andere dag- en woonvoorzieningen)
- (Regionaal) Sportvervoer

Als gevolg van bezuinigingen bij gemeenten worden deze regelingen steeds verder versoerd: minder busjes en minder kilometers. Mensen met een mobiliteitsbeperking moeten zoveel mogelijk gebruik maken van het openbaar vervoer. Zeker in landelijke gebieden staat de bereikbaarheid met het openbaar vervoer echter duidelijk onder druk. OV-haltes komen te vervallen en soms worden hele lijnen geschrapt, waardoor het gebruik van het openbaar vervoer juist wordt bemoeilijkt.

## Creatieve oplossingen

Gloort er dan helemaal geen licht aan de horizon? Natuurlijk wel! In de hele zorg- en welzijnssector is de tendens dat mensen een beroep moeten doen op hun eigen netwerk. Op vervoersgebied is dat niet anders. Is er een buurman die toevallig hetzelfde traject rijdt? Is er een familielid dat even de boodschappen wil ophalen? Kan het leerlingenvervoer ook voor andere doeleinden worden gebruikt? Beschikt de buurtvereniging zelf over een busje dat door vrijwilligers wordt bemand? Vragen die al vaak worden gesteld én beantwoord in de praktijk.

Want gemeenten, burgers, vervoersbedrijven en maatschappelijke organisaties zijn volop aan het experimenteren met creatieve vervoersoplossingen. We zijn allemaal op zoek naar de 'holy grail': een mobiliteitsoplossing tegen relatief lage kosten, die toch de flexibiliteit biedt die moderne burgers vragen. En dat blijft maatwerk. In het Land van Cuijk hebben we kunnen bijdragen aan prachtige oplossingen (zie kadertekst), zoals u in de interviews met de initiatiefnemers kunt lezen. De ervaringen die we daar hebben opgedaan, delen we graag met u.

Om initiatieven zoals in het Land van Cuijk te stimuleren heeft de provincie Noord-Brabant een subsidieregeling opgezet. Initiatiefnemers van kleinschalige mobiliteitsoplossingen kunnen hierop een beroep doen. Met deze regeling hoopt de provincie Noord-Brabant de mobiliteit ook in plattelandsregio's op peil te houden.

<sup>1</sup>*Subsidieregeling verkeer en vervoer Noord-Brabant 2013 ([www.brabant.nl](http://www.brabant.nl))*

### *Lokale knelpunten, lokale pilots*

In het Land van Cuijk ging Zet als projectleider op zoek naar duurzame oplossingen, samen met bewoners, vervoerders, gemeenten en andere lokale partijen. Dat resulteerde in drie pilotprojecten:

Om de bereikbaarheid van het Maasziekenhuis in Boxmeer te verbeteren, voerde de vervoersmaatschappij een dalurentarief in voor Wmo-pashouders. Dat vermijdt een planningspiek in het ziekenhuis én een vervoerspiek. Gunstig voor reiziger, vervoerder en ziekenhuis. Dus dat werkt.

In Sint Hubert blijken veel mensen niet te weten hoe het OV in elkaar zit. Een bewonerswerkgroep zorgt voor vrijwillige mobiliteitsconsulenten en buddy's, die uitleg geven en nieuwe reizigers wegwijs maken. Ook hebben we dorpsbewoners laten kennismaken met diverse vormen van openbaar vervoer.

In Vianen onderzochten we de mogelijkheid van een buurtbus. Ook helpen bewoners mee om de auto's die het dorp in en uit rijden beter te bezetten, met de actie 'Vianen, ik neem je mee.'

*Zie ook  
[www.wijzijnzet.nl/bereikbare-regios](http://www.wijzijnzet.nl/bereikbare-regios)*



**“SAMEN CREATIEVE  
VERVOERSOPLOSSINGEN  
BEDENKEN,  
IN EIGEN WIJK  
OF DORP.  
DAAR ZIT  
DE WINST”**

Arthur Baudet,  
vervoerskundige en voormalig voorzitter  
Regiotaxi Noordoost-Brabant



# TOEGANG TOT MOBILITEIT BEGINT BIJ DE BURGERS

Arthur Baudet is voormalig voorzitter van Regiotaxi Noordoost-Brabant. Vanuit zijn achtergrond als vervoerskundige was het logisch dat hij als wethouder in Cuijk (2010-2014) verantwoordelijk was voor de portefeuille 'Openbaar vervoer' en 'Leerlingenvervoer'. In die hoedanigheid stond hij aan de basis van een aantal innovatieve pilotprojecten rond 'burgerinitiatieven en mobiliteit'.

## Eigen verantwoordelijkheid

Baudet trapt af met een verfrissende kijk op het thema: "In de verkeerskundige praktijk zie je dat alle overheidsregels en verkeersborden niet hebben geleid tot beter verkeersgedrag van burgers. De laatste jaren is het dan ook de trend om verkeersborden juist weg te halen en de burger zelf verantwoordelijk te maken voor zijn rijgedrag. Wat schetst ieders verbazing... weggebruikers blijken prima in staat zelf verantwoorde keuzes te maken. Hetzelfde geldt voor het sociaal domein. De burger moet af van de focus op regels en rechten en zelf weer leren om zijn eigen verantwoordelijkheid te nemen, ook als het gaat om mobiliteit."

## Het lef om los te laten

Het Land van Cuijk is een landelijk gebied met een terugtrekkende beweging van het openbaar vervoer. Er is een centrale buslijn met daarbuiten nog een paar kleine lijntjes die erg beperkt zijn. Het gebied omvat ook een aantal kleine

kernen die soms een buurtbus hebben en soms ook helemaal niks. Volgens Baudet de ideale proeftuin om burgerinitiatieven op gebied van vervoer en mobiliteit te testen. "De projecten en vervoersoplossingen die we faciliteren moeten ook echt vanuit de mensen komen. Burgers moeten leren eigenaar van hun eigen mobiliteitsoplossing te zijn. We stappen af van het concept dat de overheid een oplossing bedenkt en deze top-down oplegt.

Sociaal innoveren vraagt van bestuurders ook het lef om los te laten en te vertrouwen op de goede afloop. Burgers wel kaders bieden waarbinnen ze aan de slag kunnen, maar vooral niet pushen om tot bepaalde resultaten te komen. Het uiteindelijk spoor bepalen ze zelf."

### Mentaliteitsverandering

Het gaat in deze projecten met name om mensen die geen gebruik kunnen maken van het regulier openbaar vervoer. De vraag is hoe zij zich van A naar B naar C kunnen verplaatsen zonder gebruik te maken van een dure taxi-voorziening of gedwongen aanschaf van een auto. Het draait om toegang tot mobiliteit. "Het toegankelijk maken van openbaar vervoer met meer aanpassingen en middelen blijkt niet het grootste probleem. Samen creatieve vervoersoplossingen bedenken. Laagdrempelig en in je eigen netwerk, wijk of dorp. Daar valt de echte winst te behalen." Daarvoor moet je wel ieders mobiliteitsbehoefte inzichtelijk maken en mensen in de wijk opnieuw leren communiceren met elkaar. Dat vraagt om een andere manier van denken, zo is de belangrijkste les. Die mentaliteitsverandering is de grote uitdaging. Zodat mensen structureel kiezen voor een vervoersoplossing binnen hun eigen netwerk en bij voorkeur zelfs met het openbaar vervoer.

### Vangnet

Baudet: "Overigens wordt toegankelijkheid vaak pas echt een probleem als de financiën niet meer toereikend zijn. Ouderen met voldoende geld pakken gewoon de taxi of geven mensen in hun omgeving een vergoeding voor hun hulp. Maar er is ook altijd een groep mensen die onvoldoende draagkracht heeft of waarvan de aard van hun mobiliteitsbeperking zo ernstig is dat ze geen gebruik kunnen maken van het openbaar vervoer. Voor die groep moet de overheid natuurlijk altijd een vangnet bieden."

**“WE WILLEN  
EEN BEREIKBAAR  
ZIEKENHUIS ZIJN,  
DICHT BIJ  
DE  
MENSEN”**

Theo Mennen,  
directeur Maasziekenhuis Pantein





Theo Mennen

# NETWERKZIEKENHUIS BIEDT TOEGANG TOT KWALITATIEF HOOGSTAANDE ZORG

Theo Mennen is sinds twee jaar directeur van Maasziekenhuis Pantein in Boxmeer. Een modern, fris en ruim opgezet ziekenhuis, zo blijkt bij aankomst op de locatie. "Toegankelijkheid speelt voor ons een erg belangrijke rol", opent een zichtbaar trotse Mennen zijn verhaal. "Gezien de functie van het gebouw en het gebruik van de ruimtelijke omgeving, maar vooral voor de gebruikers is het van essentieel belang dat alle elementen van het ziekenhuis volledig toegankelijk zijn."

**Unieke kans** "Wat dat betreft kregen wij een unieke kans toen wij drie jaar geleden de mogelijkheid hadden om een compleet nieuw ziekenhuis te bouwen. Alle aspecten van fysieke toegankelijkheid zijn toen voor zo veel mogelijk doelgroepen meegenomen in de bouw." Mennen vertelt dat het sowieso niet vanzelfsprekend was dat er een nieuw ziekenhuis in Boxmeer gebouwd zou worden. "De trend is de laatste jaren juist om ziekenhuiszorg te centraliseren in grotere steden. Je ziet daarom steeds meer fusies en een terugtrekkende beweging uit regionale gebieden."

## Aandacht voor minder mobiele

Mennen en het Maasziekenhuis hebben gebroken met deze ontwikkeling. Het ziekenhuis vervult een sterk regionale rol. "Misschien is dát wel onze belangrijkste bijdrage aan toegankelijkheid. Door juist niet te fuseren en in Boxmeer te blijven, leveren wij ziekenhuiszorg dicht bij de mensen in dit uitgestrekt gebied. Dat is ook onze missie." Mennen spreekt dan ook van het 'bereikbare ziekenhuis'. "Onze nieuwe locatie ligt bijna direct aan de afrit van de snelweg. Daardoor verhogen we de bereikbaarheid voor onze klanten. Daarnaast zijn we met verschillende partners in de regio een aantal pilotprojecten gestart, waarbij onder andere de regiotaxi wordt ingezet om minder mobiele mensen snel naar het ziekenhuis te brengen. Het vervoer is letterlijk van deur tot deur. Mensen worden thuis opgehaald en, door wat aanpassingen van de verkeersstromen, direct voor de ingang van het ziekenhuis afgeleverd."

## Intensief samenwerken

Misschien wel de belangrijkste innovatie van het Maasziekenhuis is volgens Mennen dat het een 'netwerkziekenhuis' is geworden. "Door intensief samen te werken met andere partijen kunnen we als regionaal ziekenhuis toch een volwaardig pakket aan medische zorg en behandelingen aanbieden. Wij werken zeer nauw samen met onder andere het Radboudumc en de Maartenskliniek. Hoogspecialistische zorg wordt door hen verzorgd. Dat gebeurt hier op onze eigen locatie of in Nijmegen. Als een patiënt naar bijvoorbeeld het Radboudumc in Nijmegen moet dan is dat alleen voor de ingreep. Het herstel en de nazorg vindt weer plaats in ons ziekenhuis, in de eigen vertrouwde omgeving van de patiënt."

## Alles binnen bereik

Het Maasziekenhuis stelt twee eisen aan het samenwerkingsverband: het partnerziekenhuis moet een breed en volwaardig pakket aan dienstverlening kunnen aanbieden én de kwaliteit van de dienstverlening moet uitstekend zijn. "Wij streven er overigens naar dat bij ons de kwaliteit net zo hoog is, zo niet beter moet zijn dan in een academisch ziekenhuis." Dat het 'netwerkziekenhuis' zich niet alleen beperkt tot de tweedelijnszorg, blijkt uit het feit dat binnen en buiten het Maasziekenhuis nauw samengewerkt wordt met eerstelijnsorganisaties en andere (zorg)partijen in de regio. Zo is de huisartsenpost gevestigd in het ziekenhuis, waarbij een gezamenlijke intake van Patiënten wordt gedaan, maar wordt ook intensief samengewerkt met de verloskundigen

in de regio. Daarnaast is er ook een fysiotherapiepraktijk gevestigd, die ook de revalidatie van ziekenhuispatiënten verzorgt. “En onlangs nog zijn plannen gepresenteerd van een ROC om op ons terrein een nieuwe locatie te bouwen. Zo vinden we elkaar op gebied van opleidingsplaatsen en kunnen we sneller voorzien in onze behoefte van gekwalificeerd personeel uit onze regio”, legt Mennen uit.

### Vertrouwen en overtuiging

“Het Maasziekenhuis is als netwerkziekenhuis stevig verankerd in de samenleving. Daarmee borgen we de toegankelijkheid voor veel mensen in de regio tot kwalitatief hoogstaande zorg.” Over de belangrijkste succesfactoren bij het opzetten van deze samenwerkingsverbanden zegt Mennen tot slot: “Vertrouwen hebben in je partners, altijd zoeken naar onderwerpen waarop je elkaar versterkt, maar vooral de overtuiging hebben dat wat je samen onderneemt, je ook echt doet voor de mensen in deze regio!”







**“OOK KWETSBARE  
BURGERS  
MOETEN ZICH  
WELKOM VOELEN  
IN  
DE BUS”**

Kees van de Wouw,  
regiomanager Arriva





Kees van de Wouw

# TOEGANKELIJKHEID VOORBIJ BUSSEN EN HALTES

Regiomanager Kees van de Wouw is bij Arriva verantwoordelijk voor het managen van de vervoersconcessies in Noord-Brabant. "Fysieke toegankelijkheid is voor ons een voorwaarde om in aanmerking te komen voor zo'n concessie. De betreffende eisen neemt de provincie op in het aanbestedingsbestek. Om daar aan te voldoen, zorgen wij dat alle aspecten van het openbaar vervoer breed toegankelijk zijn voor zo veel mogelijk doelgroepen."

Het spreekt dus voor zich dat de bussen zijn aangepast. "Daarbij kan je denken aan een verlaagde instap voor mensen die slecht ter been zijn, gidslijnen op de vloeren voor visueel beperkten en oprijplaten voor rolstoelgebruikers. Natuurlijk gaat er ook veel aandacht uit naar het toegankelijk maken van de bushaltes zelf. Ook deze worden toegankelijk gemaakt voor mensen met een beperking."

## Toegankelijk informeren

Van de Wouw signaleert een toenemende aandacht voor de toegankelijkheid van informatie over en in het openbaar vervoer. "De oude papieren routekaart maakt steeds meer plaats voor digitale informatieborden in de haltes en in de bussen. En voor visueel beperkten zijn er digitale palen waar ze door middel van spraak geïnformeerd worden. Daarnaast zien we dat websites en apps via de smartphone een steeds belangrijkere rol spelen in het toegankelijk maken van de vervoersinformatie. Ook hier biedt Arriva de nodige oplossingen voor."

## Trainen van chauffeurs

'Naast al die fysieke voorzieningen vinden wij het ook heel belangrijk dat kwetsbare burgers op de juiste manier worden bejegend en begeleid in onze bussen. Daarom krijgen al onze chauffeurs een training in het omgaan en communiceren met mensen met een beperking. Zet heeft deze training speciaal ontwikkeld voor het openbaar vervoer. Onze chauffeurs zijn er heel enthousiast over.'

'Wij vinden onze bussen een prima vervoersmiddel voor kwetsbare burgers en mensen met een beperking. Daarom hebben wij de afgelopen jaren deelgenomen aan diverse pilotprojecten elders in het land, om juist deze doelgroepen te bewegen om meer gebruik te maken van onze dienstverlening. De lessen die we daar geleerd hebben, nemen we natuurlijk ook mee naar Brabant.'

# TOEGAN HEID EN ONDERV

# TOEGANKELIJK-

Steeds meer kinderen met een beperking kunnen onderwijs volgen op een reguliere school.

De afgelopen jaren gebeurde dat met een rugzakje of leerlinggebonden financiering. Met deze financiering waren extra formatie, begeleiding, aanpassingen of onderwijsmateriaal in te zetten.

# ONDERWIJS

## Van rugzak naar zorgplicht

Per 1 augustus 2014 is de Wet passend onderwijs ingegaan. Het rugzakje komt hiermee te vervallen. De insteek is niet meer de beperking van het kind. Vanaf nu kijken we juist naar de onderwijsbehoefte. Met andere woorden: wat heeft een kind nodig om in het reguliere onderwijs te kunnen functioneren. Als gevolg van deze wet hebben scholen nu ook een zorgplicht. Scholen zijn verantwoordelijk voor het onderwijsaanbod en wanneer zij dit niet zelf kunnen leveren, moeten zij zorgen dat een kind op een andere reguliere of speciale school terecht kan. Ouders hoeven dus niet meer zelf te gaan shoppen naar een geschikte onderwijsvorm voor hun kind.

### *De belangrijkste speerpunten van passend onderwijs op een rijtje:*

Ouders melden hun kind aan bij de school die hun voorkeur heeft. Binnen zes tot tien weken moet de school een zo passend mogelijk aanbod op de eigen, een andere reguliere of een speciale school binnen de regio regelen. De school heeft hierbij een zorgplicht.

De school regelt de extra ondersteuning in de klas of een plek op een andere school of de plaatsing in het speciaal onderwijs. Ouders hoeven dus niet meer zelf een ingewikkelde indicatieprocedure te doorlopen. De landelijke indicatie-systematiek wordt afgeschaft.

Het accent verschuift van het medisch labelen van kinderen naar wat zij daadwerkelijk nodig hebben om onderwijs te kunnen volgen. De onderwijsbehoefte is vanaf nu het uitgangspunt.

Scholen stellen een onderwijs-ondersteuningsprofiel op. Hierin geven zij aan welke onderwijs-ondersteuning ze aan leerlingen kunnen bieden.

Scholen gaan samenwerkingsverbanden aan met andere reguliere en speciale scholen, zodat plaatsing van alle kinderen in de regio gewaarborgd wordt. Deze samenwerkingsverbanden beschikken over een eigen budget voor extra ondersteuning.

## Kritische geluiden

De regeling passend onderwijs biedt perspectief om nog meer kinderen met een beperking aan regulier onderwijs te laten deelnemen. Toch klinken ook kritische geluiden. Docenten zouden niet afdoende zijn toegerust om kinderen met een beperking goed te begeleiden. Het vervoer van leerlingen met een beperking is niet overal naar behoren geregeld. Klassen zouden te groot zijn om voldoende aandacht te geven aan deze kinderen. Veel scholen, met name oudere gebouwen, zijn niet goed toegankelijk. Daarnaast ligt de focus in het (basis)onderwijs te veel op prestaties en Cito-scores. Dat is ook de belangrijkste reden waarom scholen huiverig zijn om zich te profileren op het begeleiden van kinderen met problemen. Ze zijn bang voor een negatieve naam. Ouders van kinderen zonder problemen (zijn die er dan?) willen hun kind niet naar een 'probleemschool' sturen, omdat het dan te weinig aandacht zou krijgen of omdat anderen zouden kunnen denken dat hun kind ook een probleem heeft.

## Jong geleerd...

Zonder de kritische noten te negeren, onderstrepen we graag de positieve kanten van passend onderwijs. Het belangrijkste: een school die leert dat je in principe niemand buitensluit, bereidt voor op een samenleving waarin niemand wordt buitengesloten. Doordat steeds meer kinderen met een beperking instromen in het regulier onderwijs, leren kinderen zonder beperking van kleins af aan dat iedereen erbij hoort, meetelt en mee moet kunnen doen. In de dagelijkse praktijk leren ze tolerantie, verantwoordelijkheid voor elkaar en respect voor verschillen en de waarde hiervan. Het leren van

deze waarden is het belangrijkste voordeel voor leerlingen zonder beperking. Ook onze samenleving wordt er beter van. De diversiteit waarmee kinderen in aanraking komen, draagt bij aan hun sociale vaardigheden. Er zal ongetwijfeld minder gepest worden op school. Zo leren de peuters, kleuters en basisschoolleerlingen van nu dat mensen met een beperking een onderdeel vormen van onze maatschappij en dat je daar rekening mee houdt.

## De inclusieve generatie

Gaat passend onderwijs de eerste generatie architecten opleiden die geen ontoegankelijke gebouwen meer oplevert? Of beleidsmakers die voor iedereen begrijpelijke stukken gaan schrijven? Wordt deze generatie de eerste die het begrip inclusie niet kent, omdat het voor hen geen issue meer is? Misschien is dat alles nog een brug te ver. Vooral de ouders van deze generatie moeten nog over hun vooroordelen heen kunnen en durven stappen om de positieve kanten van deze regeling op waarde te schatten. En 'Den Haag' mag minder nadruk leggen op de prestatieprikkels voor (basis)scholen. Er is nog een lange weg te gaan, maar de voorbeelden van de Sint Nicolaasschool en Zorghoeve Kakelbont laten nu al zien wat er mogelijk is.

**“INVESTEREN IN  
EN REALISEREN  
VAN DRAAGVLAK  
EN BETROKKENHEID,  
DAT IS DE  
SLEUTEL  
TOT  
SUCCES!”**

Huub Hamers,  
directeur Nicolaasschool





Huub Hamers

# JE BENT NIET ALLEEN OP DE WERELD

Na verschillende omzwervingen binnen het onderwijs en het bedrijfsleven begon Huub Hamers tien jaar geleden aan zijn missie om van de kinderen op zijn Nicolaasschool wereldburgers te maken. Hij vertelt over zijn drijfveren en inspiratiebron.

“In het verleden heb ik veel voor internationale bedrijven gewerkt. Engels was meestal de voertaal. Voor mij geen probleem, maar voor veel collega’s bleek het toch lastig om zich te redden. Eenmaal terug in het onderwijs kwam ik zo op het idee om kinderen vanaf groep 1 Engels te geven.” Dat vond al snel draagvlak bij de rest van het team en in het schooljaar van 2004/2005 ging de Nicolaasschool er mee van start.

Rekening houden  
met elkaar

“Maar daarmee ben je er nog niet”, vervolgt Huub bevlogen. “Ik wil kinderen ook leren dat we niet alleen zijn op de wereld. Dat er mensen zijn die hulpbehoevend zijn of dingen minder goed kunnen en dat we daarmee rekening moeten houden. Daarom kennen we sinds het schooljaar 2007/2008 het project “Old Friends”. Vanaf groep 1 gaan alle groepen een aantal keer per jaar op bezoek bij zorgcentrum De Wellen.

Ze doen er toneelstukjes, lopen een modeshow, schilderen eieren of lopen de polonaise. Ook komen de ouderen uit het zorgcentrum naar activiteiten bij ons op school, zoals circusvoorstellingen. Zowel voor de kinderen als voor de ouderen is het iedere keer weer een feest." Het schoolgebouw is 40 jaar oud, de fysieke toegankelijkheid niet optimaal, maar die drempels worden overwonnen door elkaar te helpen. "Dat past ook helemaal bij onze aanpak. In 2019 gaan we naar de nieuwbouw. Die wordt natuurlijk volledig toegankelijk. Met minder nemen we geen genoegen!"

### Echte maatjes

In groep 7 krijgen kinderen de opdracht om in duo's een oudere van de Wellen te interviewen over het leven van vroeger. Van deze interviews wordt een boekje gemaakt met foto's van de ouderen en de kinderen. Nadien krijgen kinderen de vraag of zij maatje willen worden van een van de ouderen. 25% van de kinderen zegt spontaan "ja" en blijft de oudere ook na de basisschooltijd bezoeken. Sinds 2010 kent het wereldburgerschap nog een derde ingrediënt: het Kunstmaatjesproject. De kinderen van groep 6 maken samen met de cliënten van De Kunstfabriek (mensen met een verstandelijke beperking) kunst onder begeleiding van een docent van de Muzelinck. Alle kunstwerken worden geëxposeerd in het gemeentehuis, op school, bij Dichterbij en natuurlijk ook bij de Wellen. Ook voor dit project geldt dat beide groepen het fantastisch vinden. En komen ze elkaar nadien tegen in de stad, dan vallen ze elkaar spontaan om de nek.

### Gezamenlijke verantwoordelijkheid

Huib is heel uitgesproken over de sleutel tot het succes: draagvlak en betrokkenheid creëren bij én het personeel én de ouders. "We betrekken hen vroegtijdig bij nieuwe plannen en informeren hen goed over de voors en tegens. We hebben een gezamenlijke verantwoordelijkheid en ambitie om van onze kinderen wereldburgers te maken.' Hij maakt zich geen zorgen over de ontwikkelingen rondom passend onderwijs, daar kinderen met een beperking worden opgenomen in een groep die rekening met hen houden. 'Iedere school biedt kinderen bouwstenen om de toekomst tegemoet te treden. Onze aanpak zorgt voor extra stevig cement, waar de metselaar (de leerkracht) een muurtje mee kan maken. Na acht jaar is dat een duurzaam huis waardoor ik kinderen met vertrouwen de wereld in stuur."









**“IK GUN ALLE  
KINDEREN  
KLASGENOOTJES  
MET  
EEN VLEKJE”**

René Peters,  
wethouder gemeente Oss





René Peters

# PRESTATIEPRIKKEL IS FUNEST VOOR PASSEND ONDERWIJS

Passend onderwijs heeft alleen kans van slagen als je de prestatieprikkel bij scholen weghaalt, stelt wethouder René Peters van de gemeente Oss. "Als voormalig leraar en schooldirecteur juich ik de regeling en de gedachte erachter van harte toe. Ieder kind is anders en lesgeven is maatwerk. Als onderwijzer wil je kinderen voorbereiden op het leven, ze de wereld laten ontdekken. Taal en rekenen zijn daarin belangrijk, maar sociale vaardigheden en leren rekening houden met elkaar wegen misschien wel zwaarder."

## Nadruk op scores

Helaas zijn de sociale aspecten van het onderwijs niet meetbaar in Cito-toetsen en andere testen. Daarom komt er in het onderwijs steeds meer de nadruk te liggen op reken- en taalvaardigheid en de kennis over topografie. Daar kun je als school op scores. Peters: "Zolang deze negatieve prikkel voor scholen blijft bestaan, wordt passend onderwijs een lastig verhaal. Geen enkele school wil zich profileren als een school die goed is in het begeleiden van kinderen met gedragsproblemen. Voor je het weet, sta je bekend als een zorgschool en wil geen enkele ouder zijn/haar kind meer bij je aanmelden."

Voor hoogbegaafde kinderen en kinderen met dyslexie staan de meeste scholen nog wel open. Maar voor kinderen met gedragsproblemen, autisme of een verstandelijke beperking wordt het al een ander verhaal. Met deze laatste doelgroepen loop je als school het risico om je Cito-score negatief te beïnvloeden en daardoor te boek te komen staan als zwakke school. En dat laatste is dan weer van invloed op het voortbestaan van je school.

### Labels en hokjes

Peters toont begrip voor het standpunt van deze scholen. Hij is zelf ook directeur van een basisschool geweest. "Je wilt koste wat kost voorkomen dat het voortbestaan van je school in het gedrang komt, dus ga je mee in het keurslijf wat je vanuit Den Haag wordt opgelegd. Ook ouders worden beïnvloed door die prestatie- en regeldruk. Op het schoolplein lijkt het alleen maar te gaan over Cito-scores of de inhoud van het rugzakje van je kind (leerlinggebonden financiering, red). Want stel je toch voor dat je kind niet gewoon mee kan komen in het onderwijs, dan wil je daar als ouder toch ook een excuus voor hebben. Een diagnose biedt bovendien houvast én betaalt zich uit in geld voor extra ondersteuning. Ook dat is een negatieve prikkel van het huidige systeem. Daarom krijgen kinderen steeds vaker een label en worden ze in hokjes geplaatst. Laat ze toch gewoon zijn, wie ze zijn."

### Wat heb jij nodig?

Het mooie van passend onderwijs vindt Peters, is dat het scholen dwingt te kijken naar de onderwijsbehoefte van een kind. "Geen labels, geen diagnose, maar alleen een antwoord op de vraag: Wat heb jij nodig? En alle kinderen die gewoon kunnen meekomen en geen bijzondere aandacht nodig hebben, gun ik klasgenootjes met een beperking, gedragsprobleem of ander 'vlekje'. Zo leren ze in de dagelijkse praktijk rekening te houden met elkaar en te kijken naar elkaars mogelijkheden. Het verrijkt hun leven, voor nu en in de toekomst. Ik hoop dat alle ouders dat gaan inzien, met of zonder stimulans vanuit Den Haag."

**“HET GELOOF  
IN DEZE JONGEREN  
WORDT OPgegeven,  
MAAR NIET  
BIJ ONS”**

Zorghoeve Kakelbont



# WE KUNNEN ALLEMAAL VAN ELKAAR LEREN

Lang voordat de term passend onderwijs geïntroduceerd werd, waren ze er op Zorghoeve Kakelbont in Dinteloord al mee bezig. Het verhaal van een betrokken ouder die samen met de zorgboerderij een nieuw onderwijsconcept heeft neergezet. Verteld door de bewuste moeder, Ingrid Havermans, en Marianne Rommens, die met haar man Joost de zorghoeve runt.

Ingrid: "Een van mijn kinderen kwam voor dagbesteding bij Kakelbont terecht. Hij had echter meer in zijn mars en wilde ook leren, maar dat lukte niet op een reguliere school." Ze werkte samen met Marianne een concept uit voor jongeren vanaf zestien jaar die uitvallen op school en naast onderwijs ook ondersteuning nodig hebben.

## Ritme, structuur en ondersteuning

"Jongeren met een psychische beperking of gedragsproblemen redden het vaak niet in het reguliere (mbo)onderwijs", vertelt Marianne. "Zij verlaten school zonder diploma en komen werkeloos thuis te zitten. In onze maatschappij is er voor deze jongeren geen aanbod. Het geloof in hen wordt opgegeven, maar niet bij ons. Ze komen hier met een dagbestedingsindicatie, net als de zoon van Ingrid. We halen ze thuis op en bieden ze structuur en ritme in hun dag." Twee dagen per week komt een docent van het Kellebeek

College Nova, een onderdeel van ROC West-Brabant, naar de zorgboerderij om les te geven. De overige drie dagen lopen de jongeren stage op de pluimvee- en fruitteelthouderij van de familie van der Riet-Rommens en wordt er in begeleidingsgesprekken aandacht besteed aan hun gedragsproblemen en sociale vaardigheden.

**Geslaagd concept** In 2011 zijn de eerste vijf leerlingen op de Zorghoeve begonnen aan de opleiding mbo-niveau 1. Twee jaar later kon er voor vier van hen de vlag uit. Deze jongeren hebben inmiddels passend werk gevonden of zijn nu in staat hun opleiding mbo-niveau 2 op een reguliere mbo te volgen. Marianne en Ingrid zijn trots op deze successen, maar het ging niet altijd zonder slag of stoot. Lange tijd was er discussie of het nieuwe concept uit onderwijs- of zorggelden gefinancierd moest worden. "We hebben ons nooit laten weerhouden door welke tegenslag dan ook", glundert Ingrid. "We hebben een droom en die willen we najagen."

**Ruimte voor variatie** Aanvankelijk bestond de zorgboerderij uit dagbesteding voor ouderen en kinderen met autisme. Voor de uitbreiding met het onderwijsconcept bood de pluimvee- en fruitteelthouderij volgens Joost en Marianne te weinig variatie in stage-mogelijkheden. Een deel van de fruitboomgaard werd geroid om ruimte te maken voor een nieuwe dagbestedingsvoorziening. In dat gebouw komen ook leslokalen, vergaderruimtes én een brasserie, waar jongeren die affiniteit hebben met horeca hun stageplek vinden. De brasserie moet een rustpunt worden voor mensen in de wijk en een pleisterplaats voor fietsers en voor mensen die een leuke middag uit willen met de kinderen. Want er komt ook een speeltuin, een kinderboerderij en een belevingstuin op het terrein.

Kakelbont is een plek waar zelfvertrouwen groeit en waar iedereen ertoe doet. Een plek waar mensen, jong en oud, met en zonder beperking, elkaar ontmoeten en van elkaar leren, want iedereen heeft iets te bieden.

# CONCLU

Mensen met een beperking wordt gevraagd een bijdrage te leveren aan de samenleving. Terecht! Iedereen doet er toe. Iedereen heeft een ander iets te bieden. En iedereen kan dat doen naar eigen vermogen. Toegankelijkheid is een belangrijke voorwaarde om mee te kunnen doen, of het nu gaat om wonen, arbeid, onderwijs of vervoer. We dienen daarbij verder te kijken dan de fysieke toegankelijkheid van woningen, schoolgebouwen, werkplekken en openbaar vervoer. De bejegening en acceptatie van mensen met een beperking speelt een even cruciale rol. Naast de beschikbaarheid van informatie, bereikbaarheid en financiële toegankelijkheid.

Mensen met een beperking of zorgvraag zullen in de toekomst langer zelfstandig thuis blijven wonen. Dit vraagt naast eventueel fysieke aanpassingen aan de woning om aandacht voor de woonomgeving. En dus om voldoende voorzieningen in de buurt die men zelfstandig kan bereiken, zoals winkels, huisarts en wijkcentrum. Technologische hulpmiddelen kunnen de zelfredzaamheid zeker bevorderen, mits we ook tijd en geduld investeren om het goed gebruiken van die middelen aan te leren.

Op het gebied van arbeidsparticipatie ligt de nadruk meer op de sociale toegankelijkheid. Werknemers moeten weten wat er van hen verwacht wordt én wat zij van hun nieuwe collega met beperking mogen verwachten. Door iedereen mee te nemen in dit proces zorg je voor een geslaagde integratie op de werkvloer.

Zowel op het gebied van wonen als van arbeid speelt mobiliteit een belangrijke rol. Het streven is dan ook dat iedereen gebruik kan maken van vervoersmogelijkheden. Of dat nu gaat om bus, trein of tram of om kleinschalige lokale mobiliteitsoplossingen. Kunnen gaan en staan waar je wilt, is een belangrijk aspect van participatie.



# CONCLUSIES

Ook de regeling passend onderwijs levert een bijdrage in het kijken naar en benutten van mogelijkheden. Scholen kijken niet meer naar de beperking van het kind, maar naar zijn of haar onderwijsbehoefte. Steeds meer kinderen met een beperking kunnen hierdoor instromen in het regulier onderwijs. Een positieve ontwikkeling voor alle kinderen. Zij leren omgaan en rekening te houden met elkaars mogelijkheden. Meedoen wordt hen met de paplepel ingegeven.

De transities doen een groot beroep op de zelfredzaamheid en het sociale netwerk van burgers. Terecht wordt opgemerkt dat niet iedereen over een even groot sociaal netwerk beschikt. De huidige ontwikkelingen in het sociale domein bieden wel de kans om dat netwerk uit te breiden. Dat sommigen hierbij hulp nodig hebben, staat buiten kijf. Daar kunnen we met elkaar voor zorgen.

De transities in het sociale domein vragen ons primair uit te gaan van de mogelijkheden en kwaliteiten van mensen met een beperking. Wij dagen u uit om samen met ons werk te maken van de mogelijkheden die de transities met zich meebrengen. We staan aan de vooravond van een samenleving waarin participatie de normaalste zaak van de wereld is. Een enorme kans die we met beide handen willen aangrijpen.

Wat is uw inspiratie om een bijdrage te leveren aan participatie?

## BRONVERMELDINGEN

Bijl, R., Boelhouwer, J., Pommer, E. & Sonc, N. (2013). De sociale staat van Nederland 2013. Den Haag: Sociaal en Cultureel Planbureau

Blijham, Nienke & Lier, Judith van (2011). Werken aan toegankelijkheid: handreiking toegankelijkheidsbeleid met praktische adviezen voor gemeenten. Utrecht: Vilans

Bruggen slaan: regeerakkoord VVD – PvdA (2012)

Doeswijk, Dr. ir. L.M. et al (2014). Langer zelfstandig, een gedeelde opgave van wonen, zorg en welzijn. Den Haag: RLI

Jansen, P. en Veldhuis, S. (2013). Knelpunten in het Openbaar Vervoer voor rolstoelgebonden cliënten en kinderen. Den Haag: Ministerie van Milieu en Infrastructuur

Jong, J. de, Exter, A. den & Hulst, E. (2013). Economische gevolgen van de ratificatie van het VN verdrag Handicap. Rotterdam: SEOR

'Kant, A. en Ivens, L. (2004). Ontspoord. Gehandicapten bij de NS. Den Haag: SP.

KNGF (2013). Samenvatting representatieve peiling van ITS naar toegankelijkheid fysiotherapie. Koninklijk Nederlands Genootschap van Fysiotherapie

Lubbe T. (2006). Sport- en vrijetijdsactiviteiten van gehandicapten in Capelle a/d IJssel: onderzoek naar de wensen en mogelijkheden van mensen met een beperking. Capelle aan de IJssel: Stichting belangengroep gehandicapten Capelle aan de IJssel

Meulenkamp, T., Hoek, L. van der & Cardol, M. (2011). Deelname aan de samenleving van mensen met een beperking en ouderen: rapportage participatiemonitor 2011. Utrecht: Nivel

Middelhof, L. (2014). Analyse aanpassingen WWB-maatregelen en Participatiewet. Utrecht: Divosa

Provincie Noord-Brabant (2010). Agenda van Brabant. 's-Hertogenbosch: Provincie Noord-Brabant

Provincie Noord-Brabant (2011). Tien voor Brabant: bestuursakkoord VVD – CDA – SP. 's-Hertogenbosch: Provincie Noord-Brabant

Reijgersberg, N. & Poel, H. van der (2014). Sportdeelname van kinderen in armoede: verkenning van de literatuur en interviews over het thema sportdeelname van kinderen in armoede. Utrecht: Mulier Instituut

Rijn, M. van en Blok, S. (2013). Transitieagenda Langer zelfstandig wonen. Den Haag: ministeries BZK en VWS

Salih, M.F. (2014). Toegankelijkheid, randvoorwaarde voor de participatiemaatschappij van morgen. Tilburg: Stichting Zet

Spittje, Dr. H.D. en Witbreuk, Dr. M.J.G. (2002) Toegankelijkheid Openbaar Vervoer. Utrecht: CROW

Storm, I. & Post, N. (2012). Meedoen door toegankelijke omgeving: een verkenning van omgevingsmaatregelen om participatie van chronisch zieken of lichamelijk beperkten te stimuleren. Bilthoven: Rijksinstituut voor Volksgezondheid en Milieu (RIVM)

Verenigde Naties (2007). VN-verdrag inzake de rechten van personen met een handicap.

Wijk, Maarten (2012). Toegankelijkheid: een pleidooi voor betere regels: adviesrapport wijziging regelgeving. Utrecht: CG-Raad, CSO en VACPunt Wonen



Francis Meulendijks



Levi Meulenstein



Leon van Tol



Fanny van Crey



Wouter Schelvis



#### Colofon

Deze uitgave is samengesteld in het kader van de door Zet georganiseerde werkconferentie Transities en Toegankelijkheid van 9 oktober 2014. Met dank aan alle geïnterviewden.

Redactieteam Zet: Fanny van Crey, Francis Meulendijks, Levi Meulenstein, Wouter Schelvis, Leon van Tol

Coördinatie: Nathalie Brand  
Eindredactie: Buuts Communicatie  
Vormgeving en opmaak: Ten Bosch  
Drukwerk: Drukkerij Groels  
Papier: Revive 100 recycled, FSC

De teksten in deze uitgave mogen worden ingezet om een inclusieve samenleving dichterbij te brengen. Bronvermelding wordt op prijs gesteld.

© Zet, oktober 2014.

Zet is de verbindende schakel naar een vitale, leefbare en inclusieve samenleving. Wij adviseren, implementeren en faciliteren.

Onze activiteiten worden mede mogelijk gemaakt door subsidie van de provincie Noord-Brabant.

Provincie Noord-Brabant





**schakel naar  
sociaal resultaat**